

## COVID-19 PANDEMİ SÜRECİNİN TURİZM SEKTÖRÜNE ETKİSİ: BİST SEKTÖRLERİ İLE KARŞILAŞTIRMALI BİR İNCELEME <sup>1</sup>

The Effect Of The Covid-19 Pandemic Process On The Tourism Sector: A Comparative Review With Bist Sector

Jeyhun YUSIF <sup>2</sup>

**Cite As:** Yusif, J. (2021). "Covid-19 Pandemi Sürecinin Turizm Sektörüne Etkisi: Bist Sektörleri İle Karşılaştırmalı Bir İnceleme", International Journal of Disciplines Economics & Administrative Sciences Studies, (e-ISSN:2587-2168), Vol:7, Issue:36; pp:1102-1111

### ÖZET

Hem devlet hem özel işletmeler açısından yüksek getiri kaynağı olarak görülen Turizm sektörü, kazanç için avantaj olarak görülmesinin yanı sıra muazzam istihdam olanakları sağlamaktadır. Ekonomik krizler, politik olaylar ve salgın hastalıkları turizm sektörünün hem yüksek sezondaki hem de kış sezonundaki potansiyel faaliyetini olumsuz etkilemektedir. Covid-19 pandemi sürecinin turizme etkisini ele alan bu çalışmada ekonomik veriler ve araçlar kullanılarak Türkiye’de; hem ekonomik hem de istihdam aracı olarak görülen turizm sektörünün ve ilgili sektörlerin istatistiksel verileri karşılaştırılmıştır. İlk olarak analize turizm ile ilgili 10 sektörün getirileri ve beta katsayıları hesaplanarak, katsayı anlamlılığı student- t testi ile denemiştir. Daha sonra ise pandemi öncesi ve pandemi dönemi incelenerek, gruplar arasında bu dönemler ile ilgili turizm gelirleri ve tesis doluluk oranları gerçek veriler dayanak gösterilerek karşılaştırılmıştır. Çalışma sonucu İstanbul borsasında (BİST) işlem gören turizm ve diğer sektörlerin risk düzeyi göstergesi olarak bilinen beta katsayısının pandemi öncesi ve pandemi sürecinde  $\beta > 1$  düzeyinde kalarak yüksek risk seyrini koruduğu ve piyasanın geneline göre daha riskli olduğu, seçilmiş diğer sektörlerin de beta katsayısının risk beyan ettiği anlaşılmıştır. Hesaplanan beta katsayısının anlamlılığı istatistiksel olarak anlamlı bulunmuştur ( $p < 0.001$ ). Pandemi dönemi öncesine kıyasla pandemi sürecinde turizm gelirlerinin ciddi şekilde düştüğü ve tesis doluluk oranlarının da pandeminin ilk bir yılında hızla düşerek diğer yıldan toparlanmaya gittiği anlaşılmıştır.

**Anahtar Kelimeler:** Covid-19, Beta katsayısı, Turizm sektörü, BİST

### ABSTRACT

The tourism sector, which is seen as a source of high income for both state and private enterprises, provides tremendous employment opportunities as well as being seen as an advantage for earnings. Economic crises, political events and epidemics negatively affect the potential activity of the tourism sector both in the high season and in the winter season. In this study, which deals with the impact of the Covid-19 pandemic process on tourism, in Turkey by using economic data and tools; The statistical data of the tourism sector and related sectors, which are seen as both an economic and employment tool, were compared. First, the returns and beta coefficients of 10 tourism-related sectors were calculated and the coefficient significance was tested with the student t test. Afterwards, the pre-pandemic and pandemic periods were examined, and the tourism revenues and facility occupancy rates related to these periods were compared among the groups on the basis of real data. As a result of the study, the beta coefficient, which is known as the risk level indicator of tourism and other sectors traded in the Istanbul stock market (BIST), remained at the level of  $\beta > 1$  before the pandemic and during the pandemic period, maintaining its high risk course and being more risky than the market in general. It has been understood. The significance of the calculated beta coefficient was found to be statistically significant ( $p < 0.001$ ). Compared to the pre-pandemic period, it has been understood that tourism revenues have decreased seriously during the pandemic period and facility occupancy rates have decreased rapidly in the first year of the pandemic and recovered from the next year.

**Key words:** Covid-19, Beta coefficient, Tourism sector, BIST

## 1. GİRİŞ

Turizm kavramı rahatlama ve tatil yapma maksadı ile yapılan seyahatlerin sonucunda ortaya çıkmıştır. Turizmin gerçekleşmesi için gereken iki unsur tesis ve misafirdir. Misafirlerin turizmi canlı tutabilmesi için sahip olması gereken en önemli iki unsuru ise tatil yapacak uygun zaman ve tatili karşılayacak maddi güçtür. Turizm 1800 yılı öncelerinde popüler olmaya başlayıp kıta Avrupa’ında sıklıkla gerçekleştirilen bir kavram halini almaya başlamıştır. Turizme katılım için gerekli şartlar ise Roma imparatorluğundan itibaren oluşmaya ve gelişmeye başlamıştır. İmparatorluğun soylu aileleri ve senato üyeleri, kendi işlerini kölelere yaptırdıklarından dolayı oldukça boş vakite sahiplerdi. Belirli dönemlerde imparatorluğun diğer yerlerini yaz ve kış mevsimlerinde ziyaret ederek etkinliklere katılım gerçekleştirirlerdi. Köle ve hizmetçiler bu turizm faaliyetleri sırasında farklı ülke ve Roma’nın uzak topraklarından gelen turistlere hizmet vererek veya ticaret ağı oluşturarak maddi yönden gelir sağlamaktaydı. Aynı zamanda Orta çağlarda semavi dinlerden olan İslam dininin kapsadığı coğrafyalardan Mekke, Medine, Kербela gibi kutsal bilinen şehirler yalnız dinsel açıdan

<sup>1</sup> Bu makale "Covid-19 Pandemi Sürecinin Turizm Sektörüne Etkisi: Bist Sektörleri ile Karşılaştırmalı Bir İnceleme" isimli yüksek lisans tezinden üretilmiştir.

<sup>2</sup> İstanbul Aydın Üniversitesi, Lisansüstü Eğitim Entitüsü, İşletme Yönetimi Tezli Yüksek Lisans Bölümü, İstanbul/Türkiye

değil aynı zamanda, ilim ve bilim için de ziyaret edilerek bölgenin gelişmesine katkı sağlıyordu (Pamir, 1997: 7-11).

Turizm sektörünün gelişimi Roma imparatorluğundan günümüze kadar uzanan süreçtir. Dünya bu süreçte savaşlar görmüş; bu savaşlar sonucunda etkilenen ve metruk halini alan araç ve gereçler turizme katkı sağlamak amacıyla kullanılmış ve belli süreç sonrasında sergilenecek turizm sektörünün gelişimine ışık olmuştur. I. Dünya savaşında aktif kullanılan binek taşıtlar ve II. Dünya savaşında kullanılan savaş için üretilen hava araçları savaş sonrasında sivil hayatta turizm endüstrisindeki yerini almıştır (Akın ve diğerleri, 2019: 19). Küresel bazda ele alındığında ise diğer tüm ülkeler gibi Türkiye’de de turizm sektörü önem arz eden ve kazanç sağlayan bir sektör olma özelliğini korumaktadır (Koç, 2019: 54). Anadolu coğrafyası merkezi bir arazi olduğundan Asya ve Avrupa ve kara kıta Afrika arasında birleştirici koridor konumundan dolayı gelişen ticaret ağları, 1950’li yıllardan sonra turizmin önem ve anlamını ortaya koyan çarpıcı bir unsur olmuştur. Ekonomik istikrar kararlarından sonra ihracata dayalı sanayileşme kavramı önem arz etmiştir. Bu politika değişikliğinden sonra ana etkeni olarak Turizm alanı etkili, hızlı ve kazançlı endüstri unvanını alarak bu yönde yatırımlara ağırlık verilmiştir (Hepaktan ve Bayar, 2010: 139). 24 Ocak ekonomik kalkınma kararlarının alınmasıyla beraber yeni bir devir başlamış ve 1980 itibarıyla Türkiye’de turizm gelişerek ekonomik yönden hazineye katkı sağlamıştır (Çimat & Bahar, 2003: 1-2). Aynı ülke ekonomisinde kendinden başka birçok sektörle senkronize olarak ortak projeler yaparak yeme- içme, konaklama ve diğer işletmelere de istihdam sağlama özelliğine sahip turizm sektörü hem ülke bazında aynı zamanda küresel ekonomide emeğin daha çok etkin kullanıldığı bir endüstri olarak, yeri doldurulmayacak bir sektör olma özelliğini elinde bulundurarak önemini arz etmektedir (Altın ve Süslü, 2017: 33).

Ülkeler dış ticaret açığını kapatarak ülkeye daha fazla turist çekmek için birçok hizmet sektörüne yatırım yapmayı teşvik etmektedirler. Turizm sektörü o sektörlerden biridir. Gelişimi ile uluslararası düzeyde konumlanan bu sektör beraberinde döviz girdisi sağlamaktadır ve gelişmiş ülkelerden gelişmekte olan ülkelere yatırımcı ve döviz akışı sağlamaktadır (Arabacı, 2018: 107). Ülke sınırları içerisinde yer alan bölgelerin gelişmişlik düzeyleri farklı olduğundan, gelişim standartlarını arttırmak ve diğer bölgelerle olumlu bir denge kurarak dengesizliği arttırmak amacıyla yapılan projelerde turizm en optimum çözüm olarak görülür ve etkin kullanılmaktadır (Kızıldemir ve Sarıışık, 2017: 39). Gelişmiş ülkelerle kıyasla gelişmekte az gelişmiş ve gelişmekte olan devletler ekonomi kalkınma hamleleri için döviz girdisine ihtiyaç duyarlar. İthalat ve ihracatın gelişiminin en önemli faktörü olan döviz rezervi yeterince olmayan ülkeler bu sektörleri güçlendiremez ve geliştiremezler. Döviz girdisi sağlamak amacıyla yapılan projelerde turizmi etkin şekilde kullanırlar (Yüksek, 2019: 40)

Globalleşen dünyada siyasi olarak ideolojik rejimlerin aradan kalmasıyla bu rejim içinde yer alan devletlerin özgürleşmesi ve dünyaya açılmasıyla turizm olgusu gelişmiş, ekonomik iş birliği örgütlerinin yaranması, ülkeler arasında sınırların kalkması turizm gereksinimini üst kademelere taşımış, havacılık endüstrisinin gelişimi ile günümüz halini almıştır. Turizm sektörü kırılğan bir yapıya sahip olduğundan ekonomik krizlerden, salgın hastalıklarından ve siyasi olaylardan etkilenmektedir. Covid-19 adı verilen ve belirsizlikler içere bir virüs Çin’de ortaya çıkmış ve çok kısa bir zaman diliminde dünyayı örümcek avı gibi sararak 230.805.582 insana farklı yollarla bulaşmış ve 4,73 milyon insanın ölümüne neden olarak dünya çapında acil durum/ pandemi ilan ettirmiştir. Tüm sektörleri durduran ve işlemeze hale getiren bu sürecin küresel ekonomiye maliyeti süreç sonrasında 8,1 trilyon dolar ile 15,8 trilyon dolar aralığında olacağı beklenmektedir. Kendisinden önce oluşan tüm virüslerden farklı olarak belirsizlik kavramı ile bağdaşan Covid-19’un en çok zarar verdiği sektörler arasında kendisinden başka 248 sektöre etki edebilen Turizm sektörü de vardır. Turizm ekonomisine 2,1 trilyon \$ zarar verdiği ve 75 milyona yakın insanın işini kaybetmek tehlikesi ile yüz- yüze kaldığı tahmin edilmektedir. Bu alanda ülkelerin işleyiş sistemini durduran durumun tüm önlemler başarılı olduğu takdirde normale dönme süresi 5-7 yıllık bir periyot olduğu araştırmalarla sabittir.

## 2. GENEL BİLGİLER

### 2.1. Literatür

Acar (2020), DSÖ raporlarından yararlanarak 31 Aralık 10 Mart dönemlerini Doküman analiz yöntemiyle incelemiş ve ulusal bazda ülkelerin bu salgına karşı yürüttüğü politikalara değinmiştir. Araştırma sonucunda pandeminin tüm endüstriler gibi Turizm alanında da büyük negatif etki yaptığı sonucuna ulaşmıştır.

Bakar & Robsi (2020), Arz-talep eğrisini kullanarak sürecin turizm endüstrisindeki etkisini ele almıştır. Araştırma sonucunda salgının turistlere yarattığı telaş ve kaygı yüzünden turizm talebindeki azalmanın olduğu, arz-talep miktarına bağlı olarak arz miktarında küçülmenin olduğu ortaya çıkmıştır.

Kalyankar & Patil (2020), çalışmalarında DSÖ verilerini kullanarak pandemi sürecinin turizm üzerindeki etkilerine yönelik yaptığı çalışmalarında dünya çapında kısıtlayıcı önlemlerin başarılı olması ve pandeminin hayatımızdan tamamen uzaklaşması halinde olumsuz etkilerinin turizmde 5-7 yıllık bir süreci kapsayacağı ve gerileme kaçınılmaz olduğundan, turizmden beklenen performansın sabit tutulması sonucuna varmışlardır.

Covid-19 pandemi sürecinin Hindistan turizm sektörüne yaptığı yaptırımı ele alan Kasare (2020), çalışmasında nitel yöntem izlemiş ve sürecin işsizlik, finansal kayıp, mali açık gibi istenmeyen sonuçları getireceğini saptamıştır.

Karim (2020), Malezya devletinin pandemi sürecini yönetmek için geliştirdiği Hareket Kontrol Düzeni (Movement Control Order-MCO) mekanizmasının Malezya turizm endüstrisinde yaptığı olumsuz etkileri otelcilik ve hava taşımacılığı örneğiyle değerlendirmiştir. Araştırma sonucundan seçilmiş sektörlerin pandemiden olumsuz etkilendiğini belirtmiştir.

Ekonomik istihbarat ülke raporlarından yararlanarak pandemi sürecinin turizm üzerindeki olumsuz etkilerini ortaya koymayı hedefleyen Karabulut ve diğerleri (2020), 127 ülkenin 2000 - 2018 yıllarını kapsayan belge ve verilerini araştırarak bir rapor hazırlamıştır. Rapora göre salgının 2019 yılı ile 2020 yılının ilk 3 ayında araştırmada araştırmaya konu olan ülkelerin tümünde turist trafiğinin %20 oranında düşeceği, daha da düşük gelirli ülke grupları için bu oranın %29 oranına tekabül edeceği, salgının yayılması için ulusal bazda DSÖ tarafından alınan önlemler sonucuna göre bu oranlar bütün ülkeleri etkileyeceği tespit edilmiştir.

Doğrusal olmayan ARDL test yöntemini uygulayan Ghosh (2020), yaptığı çalışmada pandemi süreci zarfında politikada var olan belirsizlik ortamının turistler arasındaki asimetrik etkisini ortaya çıkarmayı hedeflemiştir. Araştırmaya örneklem olarak tatil ihtiyaçlarını karşılamak için Avusturya' yı tercih eden Çin Halk Cumhuriyeti vatandaşları seçilmiştir. Araştırma sonucunda pandemi sürecinde %1 oranında artan belirsizliğin turist sayısında %10 oranında azalmaya, %1 oranında azalmanın ise %0,22 oranında turist artıma denk geldiği elde olunan verilerle kanıtlanmış, belirsizlikteki olumlu seyrin, olumsuz orana göre çok asimetriyi doğurduğu doğrulanmıştır.

İbiş (2020), yaptığı çalışmada on bir seyahat acentesi yönetim üyesi ile yarı yapılandırılmış görüşme tekniğini kullanmış. Pandeminin bu sektör üzerindeki olumsuz etkisini ölçmeyi hedeflemiştir. Devletin bu sektöre yeterli desteği vermesi (vergi indirimi, borç erteleme vd.) durumunda bu zorlu sürecin minimum hasarla atlatılabileceği sonucuna varılmıştır. Aynı tekniği kullanan Günaydın ve Demir (2020), benzeri çalışmalarında sürecin turizm işletmeleri üzerindeki etkilerini ele alarak otuz iki yetkili kişi ile görüşme yapmış ve sonuç olarak mega otel tercihlerinin daha küçük ve butik otellerle değişeceği, toplu transfer yerine tekil transferlerin tercih edilmesi gerektiğini vurgulamıştır.

Yapılan bu çalışmanın analiz kısmında BİST Turizm verileri esas alınmıştır. Benzer verilerin kullanılarak 2015 senesinde "Uçak Krizi" olarak da nitelendirilen Türkiye, Rusya arasında gerginliği konu alan Konak ve Karaca (2017), Çelik ve Koç (2019), araştırmaları sonucu kriz dönemini takip eden süreçte borsa hisselerinin bu durumdan olumsuz yönde etkilenmediği sonucuna varmışlardır.

## 2.2. Veri seti ve Yöntem

Covid-19 pandemi sürecinin turizm sektörüne etkisini analizinde iki farklı yöntem kullanılarak incelenmiştir.

1. Turizm gelirleri ve doluluk oranı ile ilgili veriler turizm bakanlığı web sayfası istatistikler bölümünden alınmıştır. Veri yayınlama periyodu aylık olduğu için Covid-19 öncesi dönem Nisan 2019/ Mart 2020, covid dönemi ise Nisan 2020 / Mart 2021 olarak alınmıştır.

2. Bist getiri verileri "www.investing.com" sitesinden alınmıştır. Veri yayınlama periyodu günlük olduğu için Covid-19 başlangıcı 15 Mart 2020 olarak alınmıştır. Hatırlanacağı gibi Sağlık bakanlığı mart ayının başında Covid-19 pandemisini ilk defa duyurmuştur ve 15 Mart 2020'den itibaren tedbirler uygulanmaya başlanmıştır. Bu değerlendirmeler doğrultusunda 1 Mart 2019 ile 1 Eylül 2021 tarihleri arasındaki veriler alınarak analize dahil edilmiştir.

Beta katsayısı, kısaca incelemeye konu olan finansal varlığın, ne ölçüde pazarla birlikte hareket ettiğini gösteren bir hesaplama yöntemi şeklinde tarif edilebilir. Beta katsayısı regresyon doğrusunun eğimine eşittir.

“ $\beta$ ” ile sembolize edilir<sup>3</sup>. Beta ( $\beta$ ) ilgili finansal varlığın piyasa hareketleri ile olan ilişkisini gösterir. Piyasa riskinin tercih edilen finansal varlığa karşı ne kadar riskli olduğunun hesaplanmasıdır ya da tercih edilen ticari varlığın piyasaya göre ne kadar riskli olduğunu gösterir<sup>4</sup>.

Herhangi bir finansal varlığına ait olan beta; o finansal varlığının getirisinin pazar portföyü ile olan kovaryansının, pazar portföyü getirisinin varyansına bölünmesi ile elde edilir. Başka bir ifadeyle, beta katsayısı, istatistiksel olarak bir finansal varlığın sağladığı getiri ile piyasa portföyü getirisi arasındaki kovaryansın, piyasa getirisinin varyansına oranıdır ve şu şekilde formüle edilebilir<sup>5</sup>.

$$\beta = \frac{Cov(K_m, K_v)}{Var(K_m)}$$

Burada;

$\beta$  = Beta katsayısını,

$Cov(K_m, K_v)$  = Finansal varlığın sağladığı getiri ile pazar getirisi arasındaki kovaryansı,

$Var(K_m)$  = Pazar endeksi getirisinin varyansını, göstermektedir<sup>6</sup>.

Beta katsayısı, finansal varlığın piyasa riskine karşı duyarlılığını (volatility) da gösterir.

$\beta = 1$  ise finansal varlığın getirisinin hareketi piyasayla aynı (ortalama risk)

$\beta < 1$  ise ise finansal varlığın getirisinin hareketi piyasadan daha yavaş (az riskli, düşük volatilité)

$\beta > 1$  ise ise finansal varlığın getirisinin hareketi piyasadan daha hızlı (daha riskli, yüksek volatilité) olduğunu göstermektedir<sup>7</sup>.

Burada belirli bir portföy veya bir tane varlığın getirisinin tüm piyasanın trend etkisine nasıl cevap vereceğini anlamak önemlidir. Bu amaçla her bir piyasa senaryosu için  $K_v$  değerlerine karşı piyasa getirisi  $K_m$ 'nin grafiği çizilebilir. Bu grafiğe en iyi uyum doğrusu veya regresyon doğrusu veya karakteristik doğru denir.  $K_m$ 'nin değerleri bağımsız değişken,  $K_v$ 'nin değerleri bağımlı değişken alınarak regresyon doğrusu

$$y = \beta_v x + \alpha_v \text{ Şeklinde ifade edilir}^8.$$

### 2.3. Bulgular ve Tartışma

Araştırmanın bulgular bölümünde analizde kullanılan verilerin tablo ve grafiklerle gösterimi ve yorumlanması yer almaktadır.

#### 2.3.1. Açıklayıcı İstatistikler

Tablo 1. Covid-19 öncesi dönem

Sektörler	N	Ort.	Std. S	Min.	Maks.	Medyan
Turizm sektörü	260	0,0007	0,02424	-0,15	0,07	0,0032
Hizmet sektörü	260	-0,0002	0,01477	-0,08	0,04	0,0004
Bilgi teknolojileri sektörü	260	0,0012	0,02318	-0,14	0,07	0,0029
Ulaştırma sektörü	260	-0,0012	0,02486	-0,12	0,08	-0,0005
Mali sektör	260	-0,0005	0,01933	-0,08	0,06	-0,0003
İnşaat sektörü	260	0,0006	0,01677	-0,09	0,07	0,0010
Sanayi sektörü	260	-0,0005	0,01435	-0,08	0,04	0,0011
Tekstil sektörü	260	0,0003	0,02013	-0,13	0,05	0,0018
Ticaret sektörü	260	0,0003	0,01629	-0,07	0,08	0,0005
BİST genel	260	-0,0004	0,01575	-0,08	0,05	0,0005
Turizm sektörü	362	0,0042	0,02730	-0,09	0,09	0,0038
Hizmet sektörü	362	0,0016	0,01312	-0,10	0,05	0,0019
Bilgi teknolojileri sektörü	362	0,0035	0,02195	-0,10	0,10	0,0027

<sup>3</sup> <https://piyasarehberi.org/sozluk/beta-katsayisi>

<sup>4</sup> <http://www.muhasabetr.com/yazarlarimiz/meltemakoz/004/>

<sup>5</sup> Demir, S. ve Kaderli, Y. (2007) Beta Katsayılarının İstikrarı: İstanbul Menkul Kıymetler Borsası'nda Bir Uygulama, Muhasebe ve Finansman Dergisi, Sayı:35: İstanbul, s.187.

<sup>6</sup> Seçil Akça, (2008) Beta Katsayısı İle Finansal Oranlar Arasındaki İlişkilerin Ölçülmesi: İstanbul Menkul Kıymetler Borsası'nda Bir Uygulama, İşletme Yüksek Lisans Tezi, (Danışman; Yrd. Doç. Dr. Yusuf Kaderli), Adnan Menderes Üniversitesi, Sosyal Bilimler Enstitüsü, Aydın, s. 17.

<sup>7</sup> <http://www.muhasabetr.com/yazarlarimiz/meltemakoz/004/>

<sup>8</sup> Marek Capinski, Tomasz Zastawniak, Mathematics for Finans an Intoduction to Financial Engineering, s. 120

Ulaştırma sektörü	362	0,0018	0,02359	-0,09	0,09	-0,0007
Mali sektör	362	0,0011	0,01675	-0,10	0,07	0,0013
İnşaat sektörü	362	0,0025	0,02045	-0,07	0,08	0,0016
Sanayi sektörü	362	0,0026	0,01480	-0,10	0,06	0,0032
Tekstil sektörü	362	0,0032	0,01896	-0,09	0,07	0,0043
Ticaret sektörü	362	0,0015	0,01644	-0,10	0,07	0,0020
BİST genel	362	0,0018	0,01403	-0,10	0,06	0,0022
Turizm sektörü	622	0,0027	0,02610	-0,15	0,09	0,0033
Hizmet sektörü	622	0,0008	0,01385	-0,10	0,05	0,0013
Bilgi teknolojileri sektörü	622	0,0026	0,02248	-0,14	0,10	0,0028
Ulaştırma sektörü	622	0,0006	0,02415	-0,12	0,09	-0,0006
Mali sektör	622	0,0005	0,01788	-0,10	0,07	0,0007
İnşaat sektörü	622	0,0017	0,01901	-0,09	0,08	0,0014
Sanayi sektörü	622	0,0013	0,01469	-0,10	0,06	0,0027
Tekstil sektörü	622	0,0020	0,01950	-0,13	0,07	0,0036
Ticaret sektörü	622	0,0010	0,01637	-0,10	0,08	0,0010
BİST genel	622	0,0009	0,01480	-0,10	0,06	0,0018

Borsanın (BİST) ve borsada işlem gören dokuz ana sektörün günlük getirilerinin incelenmesi ile elde edilen bulgular Tablo 1. (Covid-19 öncesi dönem, Covid-19 dönemi, Genel) olarak verilmiştir. Araştırmanın genel kapsamı da göz önünde bulundurularak günlük ortalama getiriler Covid-19 öncesi ve sonrası şeklinde iki dönem olarak incelenmiştir. Dikkat çekici durum sektörlerin Covid-19 dönemi ortalama getirilerinin daha yüksek olmasıdır. Bu durum Covid-19 ilk başlangıcından sonra piyasaların toparlanarak (ilk üç ay gibi bir süreden sonra) normal düzeylere dönmesi olarak yorumlanabilir. Diğer bir ifadeyle makro gelişmelere de bağlı olarak piyasalar kendi dengelerine kavuşmuştur. Ortalama getiriye göre Covid-19 pandemi sürecinin piyasalarda kalıcı değişime neden olmadığı görülmektedir.

### 2.3.2. Beta katsayıları

Tablo 2. Covid-19 öncesi döneme ait 1 yıllık (Nisan 2019- Mart2020) Turizm dahil BİST' te işlem gören 9 sektörün Covid-19 öncesi Beta katsayıları

Sekrörler	Beta	t	P	R2 (Düzeltilmiş)
Turizm sektörü	1,134	17,507	0,000	0,541
Hizmet sektörü	0,850	34,389	0,000	0,820
Bilgi teknolojileri sektörü	1,082	17,385	0,000	0,538
Ulaştırma sektörü	1,280	22,272	0,000	0,657
Mali sektör	1,185	59,362	0,000	0,932
İnşaat sektörü	0,515	8,866	0,000	0,231
Sanayi sektörü	0,854	43,000	0,000	0,877
Tekstil sektörü	1,008	20,603	0,000	0,621
Ticaret sektörü	0,637	12,557	0,000	0,377

Bu çalışmada geçmiş Covid-19 öncesi 1 yıllık dönem (Nisan 2019-Mart 2020) verileri kullanılarak turizm sektörü dahil 9 sektör için beta katsayısı hesaplanmıştır. Tablo 2’te verilmiştir. Hesaplanan beta katsayılarının anlamlılığı student-t testi ile incelenerek istatistiksel olarak anlamlı bulunmuştur. Beta katsayıları incelendiğinde Turizm sektörünün risk düzeyinin piyasanın geneline göre daha yüksek olduğu görülmektedir. Benzer şekilde bilgi teknolojileri, ulaştırma, mali ve tekstil sektörlerinin de piyasaya göre daha yüksek riskli olduğu görülmektedir.

Tablo 3. Covid-19 dönemine ait 1 yıllık (Nisan 2020- Mart 2021) Turizm dahil BİST' te işlem gören 9 sektörün Covid-19 öncesi Beta katsayıları

Sekrörler	Beta	t	P	R2 (Düzeltilmiş)
Turizm sektörü	1,226	15,383	0,000	0,395
Hizmet sektörü	0,812	33,289	0,000	0,754
Bilgi teknolojileri sektörü	1,102	18,826	0,000	0,495
Ulaştırma sektörü	1,140	17,493	0,000	0,458
Mali sektör	1,116	49,568	0,000	0,872
İnşaat sektörü	0,737	11,122	0,000	0,254
Sanayi sektörü	0,994	53,303	0,000	0,887
Tekstil sektörü	1,061	24,054	0,000	0,615
Ticaret sektörü	0,649	12,628	0,000	0,305

Bu çalışmada geçmiş Covid-19 pandemi dönemine ait 1 yıllık dönem (Nisan 2020-Mart 2021) verileri kullanılarak Turizm sektörü dahil 9 sektör için beta katsayısı hesaplanmıştır. Tablo 3’te verilmiştir. Hesaplanan beta katsayılarının anlamlılığı student-t testi ile incelenerek istatistiksel olarak anlamlı



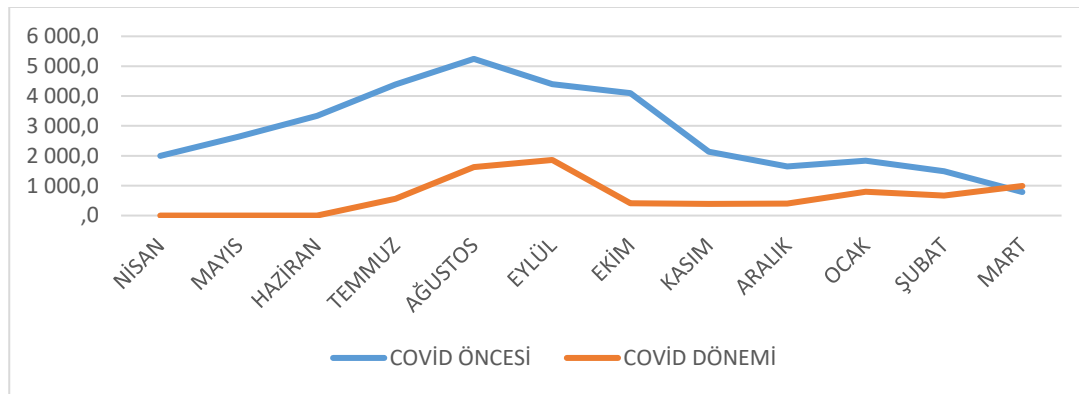
bulunmuştur. Beta katsayıları incelendiğinde Turizm sektörünün risk düzeyinin piyasanın geneline göre daha yüksek olduğu görülmektedir. Benzer şekilde bilgi teknolojileri, ulaştırma, mali ve tekstil sektörlerinin de piyasaya göre daha yüksek riskli olduğu görülmektedir. Tablo 2’teki Covid-19 öncesi dönemle birlikte değerlendirildiğinde Turizm sektörünün diğer sektörlere göre risk düzeyinde belirgin bir değişiklik olmadığı görülmektedir.

### 2.3.3. Covid-19 Öncesi ve Sonrası Turizm Gelirleri

Tablo 4. Covid-19 pandemisinden 1 yıl öncesi (Nisan 2019-Mart 2020) ve pandeminin ilk 1 yıllık dönemine (Nisan 2020-Mart 2021) ait turizm gelirlerinde aylık olarak meydana gelen değişiklikler tablosu

Aylar	Covid-19 Öncesi	Covid-19 Dönemi
NİSAN	1 996,4	Veri yok
MAYIS	2 639,7	Veri yok
HAZİRAN	3 337,8	Veri yok
TEMMUZ	4 384,9	561,4
AĞUSTOS	5 244,1	1 622,3
EYLÜL	4 402,1	1 860,6
EKİM	4 101,5	416,9
KASIM	2 138,1	389,2
ARALIK	1 645,9	402,4
OCAK	1 834,0	794,9
ŞUBAT	1 479,5	672,0
MART	787,7	985,3

Kaynak: <https://yigm.ktb.gov.tr/TR-201116/turizm-gelirleri-ve-giderleri.html>



Grafik 1. Covid-19 pandemisinden 1 yıl öncesi (Nisan 2019-Mart 2020) ve pandeminin ilk 1 yıllık dönemine (Nisan 2020-Mart 2021) ait turizm gelirlerinde aylık olarak meydana gelen değişiklikler grafiği

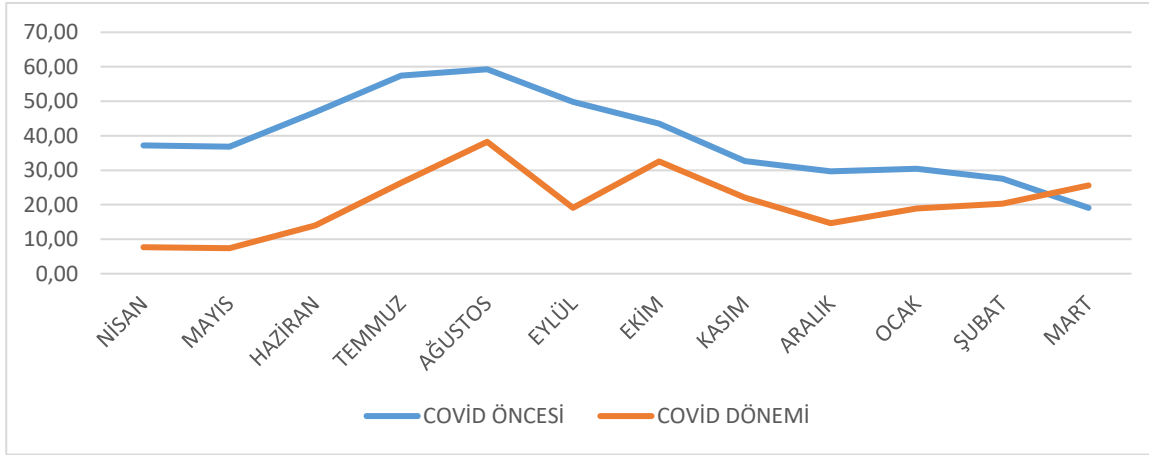
Covid-19 pandemisinden 1 yıl öncesi (Nisan 2019-Mart 2020) ve pandeminin ilk 1 yıllık dönemine (Nisan 2020-Mart 2021) ait turizm gelirlerinde aylık olarak meydana gelen değişiklikler Tablo 4’te ve Grafik 1’de gösterilmiştir. Elde edilen bulgular Turizm sektörü gelirlerinde pandemi öncesine göre büyük bir düşüşün yaşandığını göstermektedir. Ancak pandeminin ilk 1 yılının sonlarında bu düşüş küçük de olsa bir toparlanmaya girildiğini gösteriyor.

### 2.3.4 Doluluk oranı istatistikleri

Tablo 5: Covid-19 pandemisinden 1 yıl öncesi (Nisan 2019-Mart 2020) ve pandeminin ilk 1 yıllık dönemine (Nisan 2020-Mart 2021) belediye belgeli işletmelerin toplam doluluk oranı tablosu

Aylar	Covid-19 Öncesi	Covid-19 Dönemi
NİSAN	37,20	7,69
MAYIS	36,78	7,40
HAZİRAN	46,89	14,02
TEMMUZ	57,44	26,32
AĞUSTOS	59,28	38,24
EYLÜL	49,82	19,10
EKİM	43,48	32,58
KASIM	32,70	22,06
ARALIK	29,71	14,63
OCAK	30,40	18,95
ŞUBAT	27,55	20,33
MART	19,08	25,57

Kaynak: <https://yigm.ktb.gov.tr/TR-9858/belediye-belgeli-tesisler.html>



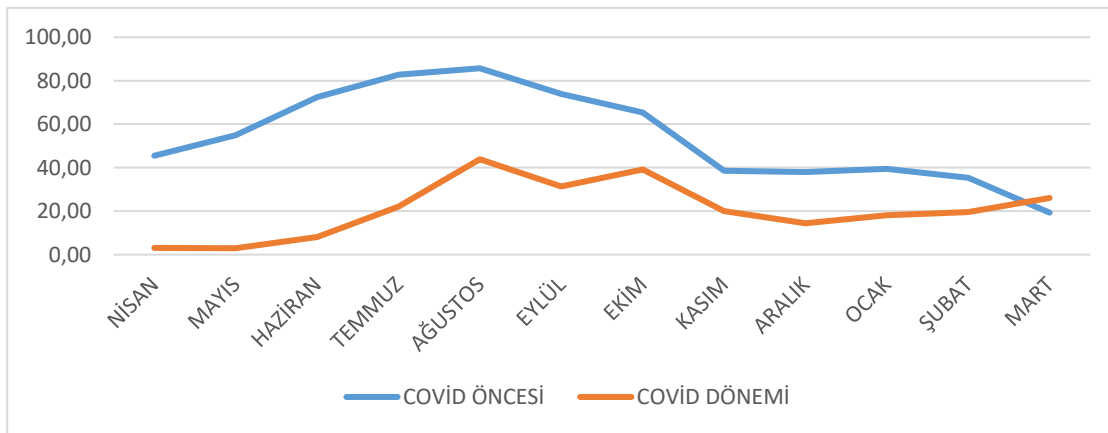
Grafik 2: Covid-19 pandemisinden 1 yıl öncesi (Nisan 2019-Mart 2020) ve pandeminin ilk 1 yıllık dönemine (Nisan 2020-Mart 2021) belediye belgeli işletmelerin toplam doluluk oranı grafiği

Covid-19 pandemisinden 1 yıl öncesi (Nisan 2019-Mart 2020) ve pandeminin ilk 1 yıllık dönemine (Nisan 2020-Mart 2021) belediye belgeli işletmelerin toplam doluluk oranı Tablo 5'te ve Grafik 2'de verilmiştir. Elde edilen bulgular belediye belgeli işletmelerin toplam doluluk oranının pandeminin ilk bir yılında hızla düştüğünü göstermektedir. Ancak pandeminin ilk 1 yılının sonlarında bu düşüş küçük de olsa bir toparlanmaya gidildiğini göstermektedir. Bu düşüş ve toparlanmada yerli ve yabancı doluluk oranlarının paralellik arz ettiği görülmektedir.

Tablo 6. Covid-19 pandemisinden 1 yıl öncesi (Nisan 2019-Mart 2020) ve pandeminin 1 yıllık dönemine (Nisan 2020-Mart 2021) işletme belgeli işletmelerin toplam doluluk oranı tablosu

Aylar	Covid-19 Öncesi	Covid-19 Dönemi
NİSAN	45,48	3,00
MAYS	54,94	2,93
HAZİRAN	72,39	8,02
TEMMUZ	82,75	22,09
AĞUSTOS	85,71	43,86
EYLÜL	73,86	31,38
EKİM	65,37	39,18
KASIM	38,49	19,99
ARALIK	37,96	14,48
OCAK	39,42	18,08
ŞUBAT	35,27	19,59
MART	19,30	26,12

Kaynak: <https://yigm.ktb.gov.tr/TR-9857/isletme-belgeli-tesisler.html>



Grafik 3. Covid-19 pandemisinden 1 yıl öncesi (Nisan 2019-Mart 2020) ve pandeminin ilk 1 yıllık dönemine (Nisan 2020-Mart 2021) işletme belgeli işletmelerin toplam doluluk oranı grafiği

Covid-19 pandemisinden 1 yıl öncesi (Nisan 2019-Mart 2020) ve pandeminin ilk 1 yıllık dönemine (Nisan 2020-Mart 2021) işletme belgeli işletmelerin toplam doluluk oranı Tablo 6'de ve Grafik 3'te verilmiştir. Elde edilen bulgular işletme belgeli işletmelerin toplam doluluk oranının pandeminin ilk bir yılında hızla düştüğünü göstermektedir. Ancak pandeminin ilk 1 yılının sonlarında bu düşüş küçük de olsa bir toparlanmaya gidildiğini göstermektedir. Bu düşüş ve toparlanma da yerli ve yabancı doluluk oranlarının paralellik arz ettiği görülmektedir.

### 3. SONUÇ ve ÖNERİLER

Çalışmaya ana konu olan olay Covid-19 adlı virüsün ortaya çıkarak 3 aylık bir evrede dünyaya yayılarak pandemi ilan ettirmesi ve bu sürecin turizm sektöründe yarattığı ekonomik etkileridir. Bu süreç zarfında 8,8 trilyon dolar (\$) olan küresel arz talebin %10' u oluşturmaktadır. Pandemi sürecinde turizm ekonomisinde GSYH' da %7,8' lik, toplam istihdamda ise %10' luk düşüşün olduğu, pandemiden önceki döneme nazaran turizm gelirlerinde %20- 30 düşüşle 30-50 milyon dolar (\$) kayıp beklendiği, 75 milyona yakın çalışanın işini kaybetme riskiyle karşı karşıya kaldığı, Marriot, Hilton, MGM resorts gibi oteller zincirinin hisse senetlerinde %50 ile %75'lik bir azalma olduğu Dünya Turizm örgütü, Dünya seyahat ve turizm konseyi verileri ve yapılan çeşitli araştırmalarca belirlenmiştir. Türkiye'de ise TÜİK verilere dayanarak 2020 yılının I. çeyreğinde turizm geliri %11,4 azalarak bir önceki yıla kıyasla 35 milyar dolardan 4 milyar dolara gerilemiş, turizm gideri ise aynı yıla oranla %25,6 bir gerilemeyle 796 milyon 491 bin dolar seviyesine ulaşmıştır. Türkiye'de turizm sektörü genel hatlarıyla %51' lik paya sahip olan Avrupa ülkelerinden bağımlı olduğu için sektör diğer ülkelerde yaşanan ekonomik kriz, salgın hastalıkları, politik olaylardan etkilene bilmektedir.

Covid-19 Ekonomik Salgını Analizi Türkiye'de faaliyet gösteren İstanbul Borsasında (BİST) işlem gören turizm sektöründe dahil olmakla ilgili 9 sektörün pandemi öncesi (1 yıl) ve pandemi dönemi (1 yıl) olmak üzere Mart 2019- Eylül 2021 dönemleri aralığında veri periodu [www.investing.com](http://www.investing.com) sitesinden alınmış verilerin günlük ortalama getirileri hesaplanarak, Covid-19 pandemi süreci öncesi ve Covid-19 pandemi süreci olarak iki grupta karşılaştırılmıştır. Pandemi önceki sürecinde ortalama günlük getiriler (-0,0012) – 0,0012 değerleri arasında seyir halindeyken, pandemi sürecinde ise 0,0011 ile 0,0042 arasında seyir gösterdiği görülmektedir. Pandemi dönemi ortalama getirilerin pandemi öncesi getirilerden yüksek olması durumu piyasaların Covid-19 virüsünün ortaya çıkmasından sonraki üç aylık kısa bir sürede kendini toparlayarak normal seyir düzeyinde hareket etmiş olması ve dengesine kavuşması şeklinde açıklanabilmektedir. Başka bir ifade ile Covid-19 döneminin piyasalarda kalıcı bir hasar olmadığı görülmektedir.

BİST100 endeksi getirisine göre Pandemi öncesi (Nisan 2019- Mart 2020) ve pandemi dönemi (Nisan 2020- Mart 2021) dönemine ait belirlenen 9 sektörün iki ayrı dönemde Beta katsayıları hesaplanmış. Elde olunan beta katsayılarının anlamlılığı  $p > 0,001$  düzeyinde Student- t testi ile incelenmiş ve istatistiksel olarak anlamlı bulunmuştur. Pandemi öncesi süreci ele aldığımızda Turizm sektörü beta katsayısı değerinin 1.134 pandemi sürecini ele aldığımızda ise sektörün beta katsayısı değerinin 1.226 olduğu saptanmıştır. Her iki durumda sektörün getirisinin günlük hareketi piyasaya göre daha hızlı hareket etmesi yüksek risk ve yüksek volatilitite durumu oluşturmaktadır. Turizm sektörünün risk durumunun öncesine göre fazla etkilenmediği ve risk düzeyinin diğer sektörlere nazaran fazla bir değişme olmadığı görülmektedir. Normal şartlarda da risk düzeyi yüksek olan turizm sektörü beta katsayısı pandemi döneminde daha fazla risk düzeyine yükselmiştir.

T.C Kültür ve Turizm bakanlığı resmi sitesindeki Turizm bakanlığı, Türkiye İstatistik kurumu ve Merkez bankasının ortak çalışması olarak yer alan turizm istatistikleri sayfasından ilgili dönemi (2019-2021) kapsayan gelir istatistikleri alınmıştır. Alınan dönemler Covid-19 öncesi süreç (Nisan- 2019- Mart 2020) ve Covid-19 dönemi (Nisan 2020- Mart 2021) olarak belirlenmiştir. Turizm gelirlerine yabancı ziyaretçilerden elde edilen gelirler, yurt dışında ikamet eden vatandaşların ülke ziyaretlerinden elde edilen gelirler ve GSM dolaşım harcamaları ile Marina hizmet harcamalarının toplamını kapsamaktadır. Covid-19 öncesi dönemin (Nisan 2019- Mart 2020) gelirlerine baktığımızda toplam gelir yaklaşık 34 milyar USD \$ seviyesinde iken, Covid-19 döneminin (Nisan 2020- Mart 2021) aynı ay aralığında olan turizm geliri toplam 7 milyar 705 milyon USD \$' a gerilediği görülmektedir. Pandemi öncesine kıyasla pandemi döneminde turizm gelirlerinde 26 milyar USD \$' lık bir düşüşün olması Covid-19 pandemi sürecinin turizm sektörü üzerinde etkisini gösteriyor. Pandemi sürecinde turizm sektörünün ciddi bir kayıpla sektöre uğramasını, pandeminin bir yılının sonunda azıcık da olsa toparlanmaya gittiği elde olunan bulgulardan belli olmuştur.

Kültür ve Turizm bakanlığı resmi sitesindeki turizm istatistikleri sayfasından ilgili dönemi kapsayan tesis istatistikleri alınmış, pandemi öncesi (Nisan 2019- Mart 2020) ve pandemi döneminde (Nisan 2020- Mart



2021) belediye belgeli ve işletme belgeli tesislerin doluluk oranları ile yerli ve yabancı turistlerin turizme katılım istatistikleri doluluk oranları karşılaştırılarak incelenmiştir.

Nisan 2019- Mart 2020 Covid-19 öncesi dönemi belediye belgeli tesislerin doluluk oranı Nisan (2019) ayında %37 iken, Ağustos (2019) ayında %59,28 seviyesine ulaşmış akabinde diğer aylarda düşerek Mart (2020) ayında keskin düşüşle %19,08' e ulaşmış ve Covid-19 öncesi dönemi totalde %39,2 ile sonlandırmıştır. Aynı şekilde Covid-19 dönemi olarak incelediğimiz (Nisan 2020- Mart 2021) döneminin Nisan (2020) ayında tesis doluluk oranı %7,69 iken toparlanma başlamış ve Mart (2021) ayına kadar iniş çıkışlarla değişiklik göstermiş dönem sonunda bütünsel olarak %25,57 doluluk oranı ile dönemi sonlandırmıştır. Sonuç olarak belediye belgeli tesislerin doluluk oranları karşılaştırılmasında, Covid-19 dönemi öncesi (Nisan 2019- Mart 2020) dönemde doluluk oranı toplamda %39,2 iken, Covid-19 döneminde (Nisan 2020- Mart 2021) bu oran %20,6 olarak belirlenmiştir. Pandemi döneminde belediye belgeli tesislerin doluluk oranı, pandemi öncesi döneme göre %18,6' lık ciddi bir fark yaşanmıştır diğer bir ifade ile doluluk oranının pandeminin bir yılında hızla düşmekte olan oranlar, pandeminin bir yılının sonlarında düşüşler, küçük de olsa bir toparlanma ile yükselmeye gidilmiştir. Bu düşüş ve toparlanma da yerli ve yabancı doluluk oranlarının paralellik arz ettiği görülmektedir.

Nisan 2019- Mart 2020 Covid-19 öncesi dönemi işletme belgeli tesislerin doluluk oranı Nisan (2019) ayında %45,5 iken Ağustos (2019) ayında %85,7' ye yükselmiş, Mart (2020) ayında ise bu oran %19, 3 olarak dönemi sonlandırmıştır. Covid-19 dönemi diye belirlediğimiz (Nisan 2020- Mart 2021) dönemde ise, Nisan (2020) itibariyle %3 olarak belirlenen oran, Mart (2021) ayında %26,1 olarak dönemi sonlandırmıştır. Sonuç olarak pandeminin bir yılında %3' e kadar düşen doluluk oranı, normalleşme ile toparlanmaya başlamıştır. Bu düşüş ve toparlanma da yerli ve yabancı doluluk oranlarının paralellik arz ettiği görülmektedir.

Analiz sonucunda:

- i. Turizm sektöründe pandemi öncesi dönemle pandemi dönemi arasında beta katsayısının  $\beta > 1$  düzeyinde kalarak önemli bir değişimin olmadığı ve piyasaya göre daha yüksek riskli olduğu,
- ii. Pandemi öncesi ve pandemi sonrasında beta katsayısının değişiminin diğer sektörlerde de aynı düzeyde kalarak (bilgi teknolojileri, ulaştırma, mali ve tekstil sektörleri  $\beta > 1$ ), (hizmet, inşaat, sanayi, ticaret sektörlerinde  $\beta < 1$ ) belirgin bir değişiklik arz etmediği,
- iii. Pandemi döneminde beta katsayısına göre diğer sektörlerle turizm sektörünün risk düzeyinin piyasanın geneline göre daha yüksek olduğu sonucuna varılmıştır.

Literatürde araştırmaya konu olan Covid-19 sürecinin turizme yönelik etkileri hakkında birçok araştırma yapılmış atılmış süreç zarfında gösterdiği etki diğer çalışmalarla eşit düzeyde bulunmuştur.

Çalışmanın Türkiye'de Covid-19 sürecini ekonomik veriler ışığında analiz eden ilk çalışma olması akademik yönden orijinalliğini ortaya koymaktadır.

Sonuç kısmında gereksiz teorik bilgilerden kaçınılmış ve çalışma bulguları anlaşılır olarak titizlikle yazılmıştır, analiz son olarak ortaya konulan hipotezleri doğrularak sonuçlandırılmıştır.

## KAYNAKÇA

AKIN, A. ERKMEN, E. ECEMİZ, O. KARAYAZI, M. AKIN, A. KAYA, G. M. (2019). "Uluslararası Turizm Uygulamaları", Economic Development And Social Researches Publications, Iksad Publications, ss 19.

ALTIN, H. & SÜSLÜ, C. (2018). "Borsa İstanbul'da İşlem Gören Turizm Şirketlerinin Performanslarının Değerlendirilmesi: Lokanta ve Oteller Üzerine Bir Uygulama", Maliye ve Finans Yazıları (109), ss 33.

ARABACI, H. (2018). "Turizm Sektörünün Ekonomik Büyümeye Etkisi Üzerine Teorik Bir İnceleme", Balkan and Near Eastern Journal of Social Sciences, 4 (3), ss 107.

ÇİMAT, A. & BAHAR, O. (2003). "Turizm Sektörünün Türkiye Ekonomisi İçindeki Yeri ve Önemi Üzerine Bir Değerlendirme", Akdeniz İ.İ.B.F. Dergisi, (6), ss 1-2.

HEPAKTAN, Ç. & ÇINAR, S. (2010). "Turizm Sektörünün Türkiye Ekonomisi Üzerindeki Etkileri", Celal Bayar Üniversitesi S.B.E, 8(2), ss 139.

KIZILDEMİR, Ö. & SARMAŞIK, M. (2017). “Turizm Endüstrisinin Ekonomik Etkilerinin Bölgesel Kalkınmaya Etkileri: Adana’ da Yerel Paydaşlar Üzerinde Bir Araştırma”, Uluslararası Ticaret ve Ekonomi Araştırmaları Dergisi, 1(2), ss 39.

KOÇ, Z. (2019). “Türkiye’deki terör olaylarının (1996- 2018) turizm talebi üzerindeki olumsuz etkileri”, (Yayınlanmamış Yüksek Lisans Tezi), Kastamonu Üniversitesi, Sosyal Bilimler Enstitüsü, Turizm İşletmeciliği Anabilim Dalı, Kastamonu, ss 54.

PAMİR, H. Y. (1997). “Turizmin Sosyal Yapıya ve Sosyal Değişmeye Etkileri”, (Yayınlanmamış Yüksek Lisans Tezi), İstanbul Üniversitesi, Sosyal Bilimler Enstitüsü, İstanbul, ss 1-7.

YAKUT Ş. (2019). “Alternatif Turizm Kapsamında Kongre Turizminin Turizm Ekonomisine Katkısı: Antalya İli Örneği”, (Yayınlanmamış Yüksek Lisans Tezi), Selcuk Üniversitesi, Sosyal Bilimler Enstitüsü, Turizm İşletmeciliği Anabilim Dalı, Konya, ss 40.