

## SOSYAL BİLİM ARAŞTIRMALARINDA ETİK VE EMİK: ETNOSENTRİZM ÖLÇEĞİ ÜZERİNDEN BİR DEĞERLENDİRME

Etic And Emic In Social Science Researches: An Assessment On The Scale Of Ethnocentrism

Doç. Dr. Tufan ÖZSOY<sup>1</sup>

**Cite As:** Özsoy, T. (2021). "Sosyal Bilim Araştırmalarında Etik Ve Emik: Etnosentrizm Ölçeği Üzerinden Bir Değerlendirme", International Journal of Disciplines Economics & Administrative Sciences Studies, (e-ISSN:2587-2168), Vol:7, Issue:35; pp:925-944

### ÖZET

İnsan doğasının evrensel olarak kabul edilebilecek yönleri olabilir ancak bulunduğu kültürün değerlerine ve sosyal öğrenmeye bağlı olarak eşsiz bazı niteliklere, davranış biçimlerine, tutumlara, algıya sahip olması da beklenebilir. Sosyal bilim araştırmalarında deneyimlenen en belirgin ikilemlerinden biri etik ve emik yaklaşımlardır. Özellikle kültürler arası araştırmaların anlamlı kabul edilebilmesi için çalışmanın nasıl yürütülmesi gerektiği hususunda önemli tartışmalar yapılmaktadır. Bu bağlamda, evrensel davranış yasalarının kabul edilmesi (etik yaklaşım) veya farklı kültürlerin benzersiz yönlerine odaklanması (emik yaklaşım) yönünde farklı görüşler hâkimdir. Batılı ülkelerin sosyal bilimlerde kullanılan ölçeklerin birincil kaynağı olması etik-emik ayrımını daha önemli hale getirmektedir. Özellikle kültürler arası araştırmalara yönelik, 'eşdeğerlik' halinin kısmen veya tamamen sağlanmadığı eleştirileri yapılmaktadır. İlgili araştırmalarda etik-emik ayrımına yeterli ölçüde yer verilmediği veya konunun hiç dikkate alınmadığı görülmektedir. Araştırmacının çalışma sonucunu genelleyebilme arzusu ile kolaylığı, genel kabul görüyor oluşu, zaman ve maliyet kısıtları vb. sebeplerden dolayı etik yaklaşımı temel alan sosyal bilim araştırmalarının literatürde çoğunlukta olduğu görülmektedir. Bu çalışma ile tüketici davranışları alanında sıklıkla kullanılan "tüketici etnosentrizmi" kavramını dikkate alarak, bilimsel araştırmalarda kullanılan araştırma yönteminde etik-emik yaklaşımların ne derecede dikkate alındığı belirlenmeye çalışılmıştır. Bunun için Etnosentrizm Ölçeği (ethnoscale) kullanan, Türkiye'deki pazarlama alanında yayınlanmış 145 makale ve lisansüstü tez incelenmiştir. Araştırma sonuçları yayınların tamamının emik bir perspektife ihtiyaç duymadan doğrudan ölçeğin ödünç alınarak kullanılması şeklinde gerçekleştirildiğini ortaya koymaktadır.

**Anahtar Kelimeler:** Etik yaklaşım, emik yaklaşım, eşdeğerlik, empoze etik, türetilmiş etik.

### ABSTRACT

There may be aspects of human nature that are universal, but it can also be expected to have some unique qualities, behavioral patterns, attitudes, perception depending on the values of the culture in which it is located and social learning. One of the most obvious dilemmas experienced in social scientific research is etic and emic approaches. In particular, important debates are held on how to conduct meaningful cross-cultural research. In this context, different opinions prevail in the direction of accepting the universal laws of behavior (etic approach) or focusing on the unique aspects of different cultures (emic approach). The fact that Western countries are the primary source of scales used in social sciences makes the ethical-emic distinction more important. Especially in cross-cultural studies, criticisms are made that the state of 'equivalence' is not fully or partially achieved. It is seen that the subject is not covered sufficiently in the relevant studies or the subject is not taken into consideration at all. It is seen that social science researches based on ethical approach are predominant due to reasons such as the researcher's desire to generalize the results of the study, its ease, its general acceptance, and time and cost constraints. With this study, it was tried to determine the extent to which ethical-emic approaches are taken into account in the research method used in scientific researches by taking into account the concept of "consumer ethnocentrism" which is often used in the field of consumer behavior. For this purpose, 145 articles and postgraduate thesis published in the field of marketing in Turkey using ethnocentrism scale (ethnoscale) were examined. The results of the research reveal that all publications are carried out in the form of borrowing the scale directly, without caring about an emic perspective.

**Key words:** Etic approach, emic approach, equivalence, imposed etic, derived etic.

## 1. GİRİŞ

Bilgi ve lojistik teknolojileri başta olmak üzere, üretim ve dağıtımına ilişkin daha önce benzeri görülmemiş gelişmeler sayesinde, malların ve sermayenin dolaşımı, bilgiye erişim ve insanların mekânsal hareketliliğinde dramatik artışlar yaşanmıştır. Bu da dünya çapında bir entegrasyon süreci olarak nitelendirilen küreselleşme olgusunun günlük yaşama hâkim olmasını sağlamıştır. Sosyal bilimlerde de bu gelişmelerden etkilenmiş, her zamankinden daha hızla değişen ve çeşitlenen olgularla ve ortamlarla çalışmalar yapılmaya başlanmış, araştırmalar kapsam ve yöntem açısından daha küresel bir bakış açısına sahip olma eğilime girmiştir. Ancak ülkelerin kültürel, coğrafi ve ekonomik yapılarındaki farklılıklar (tarihsel deneyimler, geleneksel değerler ve bunlara bağlılık düzeyi, sosyal sınıflandırma, aile ilişkileri, kentleşmenin yapısı, eğitim düzeyi, ekonomik gelişmişlik vb.), onların küreselleşmeyi algılama ve ondan

<sup>1</sup> Adana Alparslan Türkeş Bilim ve Teknoloji Üniversitesi, İşletme Fakültesi, İşletme Bölümü, Adana/Türkiye

etkilenme/tepki verme biçimlerinin de farklılaşmasına neden olmaktadır. Bu kapsamda kültürler arası farklılıkların ortaya çıkması gayet doğaldır.

Uzun yıllardır bilimsel araştırmalarda kullanılan ölçeklerin Batı'dan türemiş olması ve bunların çoğu zaman, neredeyse hiç değiştirilmeden dünyanın her yerinde kullanılması ve genel kabul görmesi alışlagelmiş bir durumdur. Örneğin Watters (2013) önde gelen psikoloji dergilerini dikkate aldığı çalışmasında 2003-2007 yılları arasında bu dergilerde yer alan makalelere konu olan ölçeklerin %96'sının Batı kaynaklı (%70'i sadece ABD'den) olduğunu ifade etmektedir. Durvasula ve Lyonski (2014) bir ölçeğin farklı kültürlerde uygulanırken ölçeğin geliştirildiği kültürdeki kadar geçerli ve güvenilir olduğuna ilişkin bir ön kabulün olduğunu ifade etmekte ve bu durumu "körlemesine bir itimat" (blind confidence) olarak tanımlamaktadır. Kavrama ve ölçeğe yönelik etik varsayımların dikkate alınması gerektiğini belirten araştırmacılara bu durumu empoze etik olarak kabul etmektedir. Douglas ve Nijssen (2003) çalışmalarında "ödünç alınan" vurgusunu yaparak uluslararası veya kültürler arası araştırmalarda ortak ölçeklerin kullanımıyla ilgili sorunlara dikkat çekmek istemektedirler. Araştırmacılar "ödünç alınan" ölçeklerin, ölçeğin geliştirildiği ülkeden bazı temel nitelikleri farklı diğer bir ülkede veya bağlamda kullanılmasını sıkıntılı olarak değerlendirmektedir. Douglas ve Craig (1983) de benzer şekilde, bir yapının bir kültür tarafından farklı şekilde yorumlanması ve ölçeklerine farklı tepkiler vermesi durumunda ilgili yapıların belirli ülke/kültüre özgü olacağını ifade etmekte ve bu sebeple bir kavram ve kavrama ait ölçeğin "kültürden bağımsız", evrensel olarak kabul edilemeyeceğini savunmaktadır. Van Deth (2009: 95) politik, dilsel ve kültürel farklılıkları, herhangi bir karşılaştırmalı analizdeki ölçümlerin geçerliliğine yönelik bir tehdit olarak değerlendirmekte ve bunu, karşılaştırmalı araştırmalar yapanların karşılaştığı en büyük sorunlardan biri olarak nitelendirmektedir. Przeworski ve Teune (1966:551) ise durumu şu şekilde ifade etmektedir:

"Ülkeden ülkeye farklı anlamlar taşıyan bu kadar fazla ifade ve kavramın olduğu kültürler arası araştırmalarda geçerli karşılaştırmalar nasıl yapılabilir?

[...]

Tanrıya inanır mısınız? (Do you believe in god?) birçok kültür için belirsiz, müphem bir sorudur. Bu belirsizlik kültürler arası toplanan cevaplar ile çok daha belirsiz bir hale gelecektir. Bu soruya ilişkin bir cevap nasıl yorumlanabilir? Soruya olumlu yanıt verme oranları ülkeler arasında önemli yüzdesel farklılıklar göstermektedir. Ancak bu durum nasıl yorumlanabilir? Gelen olumlu cevaplar kişinin tanrıya inandığı, üstün bir gücün varlığına inandığı veya bulunduğu sosyal yapının teolojik inanışları şeklinde yorumlanabilir. Örneğin Amerikalıların evet cevabı Fransızlarınkinden fazla ise bu nasıl yorumlanacaktır?"

Kültürler arası araştırmaları gerçekleştirmek amacıyla farklı yaklaşımlar kullanılmaktadır (McCort, 1992). Kültürler arası araştırmalara ilişkin alan yazında; 'emik' (kültürel bağlam içinde anlamlı olan, kültüre has) ya da 'etik' (küresel anlamda benzer şekilde yorumlanan veya kültürlerarası bir genelleme imkânı sunan) şeklinde birbirinden farklılaşan ölçüler görülmektedir (Breslin, 1976). Pike (1967) tarafından ortaya atılan bu terimler, sosyal bilim disiplinlerinde yaygın olarak kullanılan, bilgi üzerine dışarıdan ve içeriden bir bakış açısı arasındaki ayrımı ifade eder (Merton, 1972). Jack vd. (2013) yaygın Batı teorilerinin önemli bir kısmı aslında sadece Batı'dan gelen emik teoriler olup evrensel ilkeler olarak kabul gördüğünü savunmaktadır. Berry (1989)'e göre 'empoze edilen/dayatılan etik' (imposed etic), yerel bir bağlamdan türetilmesine rağmen diğer kültürlerle ilişkin olguları da açıklayabilecek evrensel bir yaklaşım olarak dayatılan anlayışı ifade etmektedir. Jackson ve Niblo (2003) ise, yayımlanan kültürler arası karşılaştırma çalışmalarının çoğunda 'empoze edilmiş etik' tasarımları kullanıldığını vurgulamaktadır. Tsui (2006)'ye göre, dayatılan etik yaklaşım aynı zamanda 'sömürü yaklaşımı' olarak da bilinmektedir. Ona göre sömürü, yaygın olarak kullanılan bir teorinin (Hofstede'nin bireysellik ve kolektivizm yaklaşımının Japon kültürü bağlamında kullanılması gibi) yeni bir bağlama uygulanmasını içerir. Konuyu psikoloji bilimi üzerinden değerlendiren Sinha (1997) ise, yerele özgü (indigenous) psikolojinin, Batı psikolojisinin egemenliğine ve etnomerkezciliğine bir tepki veya hatta reddi olarak ortaya çıktığını savunmaktadır. Sinha'ya göre, bu yaklaşımı benimseyen araştırmacılar, belirli bir kültürün kendi niteliklerini (gelenekler, ideolojiler ve inançlar vd.) dikkate alarak yerel dillerin, kavramların ve yöntemlerin kullanılmasını destekler.

Sekaran (1983), kültürden etkilenen ölçülerin farklı kültürel bağlamda etik ölçüler olarak kabul görüp kullanılmasının, 'sözde etik tuzaklar' yaratarak kültürler arası araştırmanın temel paradigmasını ihlal edebileceğini belirtmektedir. Bu açıdan değerlendirildiğinde, bir kültürde geliştirilip kullanılan bir ölçeğin olduğu gibi alınarak başka bir kültürde kullanılması (etik yaklaşım) konusu tartışmalıdır. Öyle ki Van de Vijver ve Leung (1997) ödünç alınan ölçeklerle bir araştırmanın devamı veya tekrarı şeklinde çalışmaların işe yaramazlıkla suçlanabileceği, Malhotra vd. (1996) ise kör tekrar (blind replication) olarak anılan bu

gayretlerin yanıltıcı ve yanlış sonuçlara yol açabileceği, gerçekten uzak açıklamalar sebebiyle belki ilgili araştırmanın tamamını kullanışsız hale getireceği eleştirilerini yapmaktadır.

Farklı kültürler arasında karşılaştırma yapmak mümkündür ancak sonuçların makul kabul edilebilmesi için bu kültürler arasında yapıların eşdeğerlik taşıması gerekmektedir. Odaklanılan araştırma sorusuna ilişkin teorik yapıyı tanımlayan değişken ve ifadelerin farklı kültürlerde aynı anlama ve önem düzeyine sahip olmaması bir eşdeğerlik sorunu ortaya çıkarmaktadır. Bu noktada literatürde ‘ölçüsel/skaler değişmezlik’ (scaler invariance/ scaler equivalence) olarak isimlendirilen kavramın varlığı öne çıkmaktadır. Ölçüsel değişmezlik hali, bir ölçekten anlaşılanın ve verilen yanıtın eşdeğer olması, kültürel bağlamlar arasında aynı şekilde anlaşılıp yorumlanmasıdır. Araştırmacılar, farklı dillere çevrilen ölçek ifadelerinde yer alan kimi kelimelerin kültürel bağlamda farklı anlaşılabilirdiğini ve cümlelerin bir bütün olarak farklı şekilde yorumlanabildiğini gösteren akademik çalışmalar ortaya koymuşlardır (Van Goozen ve Frijda, 1993). Farklı kültürlerden bireylerin ölçeğin aynı sorusunu ve puanlama ölçeğini benzer şekilde algılamaları, bu iki kültür arasında mukayese yapma şansını sağlayabilir (Douglas ve Nijssen, 2003). Ancak ölçüsel değişmezliğin bile (istatistiksel olarak anlam taşımasına rağmen) kimi zaman kültürler arası araştırmalarda ‘bağlamsal belirginlik’ (contextual salience) hususunu gözden kaçıracağı ve yanıltıcı sonuçlara yol açabileceği yorumları yapılmaktadır (Bhalla ve Lin, 1987). Ariely ve Davidov (2012) özellikle uluslararası anketlerin kullanımına dikkat çekmekte, bir araştırma kapsamında birden fazla dil kullanılması ve bir terimin başka bir dile çevrildikten sonra orijinal anlamıyla ne ölçüde karşılaştırılabilir olduğu sorununu vurgulamaktadır. Çünkü ona göre bu türde sorunlar, ölçüm denkliği oluşturmanın önündeki en önemli engellerdendir. Ariel ve Davidov, yanı sıra, uluslararası anketlerin karşılaştırılabilirliği, örnekleme yöntemi ve kapsamı, katılımcıların farklı kültürden gelen (kendi diline çevrilmiş) anketlere yönelik algı ve tutumları gibi daha ileri metodolojik sorunların varlığını ifade etmektedir.

## 2. ETİK - EMİK YAKLAŞIMLAR

Her ülkenin kendine özgü sosyokültürel davranış kalıpları ve değerleri ile karakterize edilen benzersiz davranış olguları vardır, yani ilgili yapılar belirli bir ülkeye özgüdür (Douglas ve Craig, 1983: 133). Ancak kültürler arasında genellemeler yapılabilmesi için doğruluğu, geçerliliği evrensel olarak kabul gören bazı ortak ölçülere de ihtiyaç vardır. Olguların kültürel bağlamda değerlendirilmesi ile kültürden bağımsız şekilde ele alınması emik-etik ayrımını ortaya çıkarmaktadır (Breslin, 1976). Kültür ve sosyal davranış çalışmalarında teorik konumlandırmaya ilişkin temel ayrım “emik” (kültüre özgü) ve “etik” (kültür-genel) yaklaşımlardır (Triandis, 1994).

Etik ve emik kavramları bir dilbilimsel antropolog olan Pike (1954) tarafından *fonemik* (bir dildeki seslerin anlam taşıyan rollerinin incelenmesi) ve *fonetik* (tüm dilleri kapsayan evrensel sesler üzerine çalışmak) arasındaki dilbilimsel ayrım dikkate alınarak geliştirilmiştir. Fonetik; dilin evrensel doğasıyla ilişkilendirilirken, fonemik; kelimelerin anlamı ve bağlamına odaklanır (Pike, 1967). Sosyal bilimlerde genelde bir tarif yapmak gerekirse, yabancı bir sistemi temel alarak farklı bir sistemde davranışı analiz etmek *etik*, sistemi içinden, olduğu gibi inceleyerek davranışı yorumlamak *emik* olarak ifade edilebilir. Etik bir analiz, insan davranışının evrensel yönlerine odaklanır (fizyolojik bir gereksinim olarak tüm insanların yemek yemesi gibi). Bu davranışların emik analizi ise, etkinliklerin herhangi bir kültürde (her kültürün ‘özel’ olarak nitelendirdiği yemeği gibi) hangi şekillerde ifade edildiğine odaklanır (Smith ve Bond, 1993).

### 2.1. Emik Yaklaşım

Kültürel antropologların kültürü ‘kişinin bakış açısından’ anlama çabası emik yaklaşımın temelini oluşturmaktadır (Malinowski, 1922). Pike (1967) emik yaklaşımı, bir kültüre ait farklılıklar, karmaşıklıklar hakkında bilgi edinebilmek için kültüre içeriden bir bakışın gerekliliği olarak tanımlar. Chan ve Rossiter (2003: 1586) emik yaklaşımı, tutum ve davranışların her kültürde benzersiz bir şekilde ifade edilmesi olarak açıklamaktadır. İçerideki kişilerin veya katılımcıların bir olguyu nasıl yorumladığını değerlendirmek için her seferinde bir kültürü incelemeyi ifade eder. Emik yaklaşım, her bir kültürel sistemi kendi içinde değerlendirerek, ilgili kültürel sisteme ait sınıflandırma ve kavramsallaştırmaya temel olan yerel ilkeleri dikkate alır (Wober, Berry ve Dasen, 1974). Olguyu sistem içinden inceler, yalnızca bir kültürü araştırır, değerlendirme kriterleri içeridekilerle ilgilidir ve yapı araştırmacılar tarafından keşfedilir. Bu yaklaşım, yerele özgü olguları tanımlamak ve anlamak için tek bir kültürü derinlemesine incelemeyi gerektirir. Belirli bir kültürü en iyi şekilde tanımlayabilmek için kültüre has kavramlar/olgular kullanır (Triandis vd, 1973).

Helfrich (1999: 133) yerel bilgi ve yorumların emik analiz için gerekli olduğunu (kültürü kendi referans çerçevesinde anlamaya çalışmak), kültürel bağlamın kavranabilmesi için içeridekinin zihniyetinin (inançları,

düşünceleri ve tutumlarının) anlaşılması gerektiğini vurgular. Ona göre, emik bakış açısı, her bir kültürdeki bir davranışın benzersiz özelliklerinin daha kesin ve ayrıntılı bir açıklamasını sağlar. Berry ve Ward (2006), Laurent (1983) gibi kimi emik yönelimli bilim adamları, kültürel yapının temellerinin açık, sağlam oluşu ve zamana bağlı olarak kararlı bir hal almasından hareketle kültürel farkların görmezden gelinemeyeceği savunmaktadır. İçeriden bir bakış açısı ile derinlemesine yorum yapabileme esnekliği sunan emik yaklaşıma yönelik eleştiriler ise genellenememe ve çok sayıda birbiriyle ilişkilendirilemeyen sonuçlara ulaşılmasıyla ilişkilidir. Çünkü emik bakış açısı, kültürlerin tanımlanabileceği ancak karşılaştırılmayacağı varsayımına dayanır. Berry vd. (2002) konuyu psikoloji bilimi özelinde değerlendirmişler ve her yerin kendi psikolojisine sahip olması durumunda çok sayıda psikolojinin geliştirilebileceği anlamında, çoğalan psikoloji sorununu ortaya çıkarabileceğinin altını çizmişlerdir. Bazı araştırmacılar ise (Chiu ve Hong, 2013; Poortinga, 1999; Triandis, 2000 gibi) aşırı kültürel göreceliğin, yerileştirmenin insan davranışının altında yatan ortak mekanizmaları anlaşılabilmesi sürecinde büyük resmi görebilme yeteneğini sınırlayabileceğini iddia etmektedir.

## 2.2. Etik Yaklaşım

Etik bakış açısı, kültürlerin bir dizi evrensel, 'kültürden bağımsız' boyutlarla karşılaştırılabileceğine dayanmaktadır (Luna ve Forquer Gupta, 2001). Keşfedilen benzersiz kategoriler yerine önceden tanımlanan ortak, karşılaştırılabilir unsurlara odaklanır (Helfrich, 1999). Etik bir yaklaşım, araştırmacının bir kültürde (genellikle araştırmacının bağlı bulunduğu kültür) geliştirilmiş bir kavramı ve ölçümsel yaklaşımı alıp yabancı ülkelerde/kültürlerde uyguladığını ima eder ki temel varsayım, ilgili kavramlar ve ölçülerin, incelenen yeni ülkede/kültürde ele alınan olguyu incelemek ve karşılaştırma yapmak için geçerli olduğudur (Berry 1969, 1989, Church ve Katigbak, 1988). Chan ve Rossiter (2003: 1586)'in, kültürel farklılıkların altında yatan evrensel boyutların belirlenmesi olarak tanımladığı etik yaklaşım işlevselciliği baz alır, olguyu sistemin dışındaki bir konumdan ele alır, benimsenen kriterler mutlak veya evrensel kabul edilerek çok sayıdaki kültür incelenir. Genelleştirmeler yoluyla 'evrensel' olan aranmaktadır. Etik araştırmacılar, kültürün ortak bileşenlerini ayırma ve hipotezleri test etme eğilimindedir. İnsan davranışının kültürel farklılıkları aşan evrensel yönlerini belirlemeye odaklanır (Ridley vd., 1994). Etik yaklaşım, evrenselci varsayımdan, temel bilimsel süreçlerdeki kültürel benzerlikleri incelemeye başlar, bu süreçlerdeki kültürler arasındaki farklılıklar sadece bir derece meselesidir (Ronen ve Shenkar, 1985). Bu yaklaşımın en göze çarpan değeri, kültürler arası çalışması için geniş bir çerçeve sağlama kapasitesidir (Berry, 1999). Ancak bu durum kimi araştırmacılar tarafından riskli olarak değerlendirilmektedir. Evrensel olarak kabul edilme hali, 'empose edilen/dayatılan etik' (imposed etic) veya 'sözde etik' (pseudo etic) olarak kavramsallaştırılmıştır (Berry, 1969). Birçok erken kültürler arası çalışmanın bu yolla gerçekleştirildiği, Batı kavramlarının ve ölçülerinin farklı kültürel bağlamlarda aynı anlamları oluşturduğunu ve bunları Batı dışı toplumlarda uyguladığını varsaydığı ifade edilmektedir (Chen, 2010: 365).

## 2.3. Etik-Emik Ayrımı

Etik yaklaşım kültürler arası çalışmalarda emik yaklaşıma nazaran daha baskın olarak kullanılmaktadır (Taras vd, 2009). Etik yaklaşımın araştırmacının finansal ve zaman kısıtları dikkate alındığında daha etkin olması araştırmacıların çoğu zaman daha az gayretle (ölçeklerin doğrudan Batı'da kullanıldığı gibi alınması) daha fazla akademik yayın türetebilmelerine imkan sağlamaktadır. Etik bir çalışma, benzerlikleri ve farklılıkları tanımda deneyim sağlayan bir giriş noktası olabilir, araştırmadaki finansal veya zaman sınırlamalarını karşılamının pratik bir yolu olabilir (Pike, 1967) ve keşif araştırması için faydalı olabilir (Cadogan, 2010). Yaygın şekilde tercih edilmesine rağmen etik yaklaşıma yönelik yoğun eleştiri de yapılmaktadır (ör: Hui ve Triandis (1983), Berry (1989), Wind ve Douglas (1982), Church ve Katigbak (1988)). Emik bakış açısının sınırlılığı, yalnızca kültürler arası ortak noktalara çok fazla odaklanarak, belirli bir kültür bağlamında belirli bir davranışın sahip olabileceği özel anlamı çarpıtabilir veya gözden kaçırabilir oluşudur (Helfrich, 1999). Emik yaklaşım, yalnızca araştırmacıların yorumlarına dayandığından önyargılı olabilirken, etik kültür (ler) in nüanslarını ve zenginliğini gözden kaçırabilir. Veri toplama yöntemine dikkate alındığında emik yaklaşımın esas olarak etnografik daldırma ve gözlem gibi nitel temelli bulgulara dayandığı ve ayrıntılı açıklamaların zenginliğine odaklandığı görülmektedir. Etik yaklaşım ise işlevselci bir mantığı takip ederek kültürleri karşılaştırmak için anket gibi nicel very toplama yöntemlerini kullanma eğilimindedir (Morris ve diğerleri, 1999). Pike (1967: 37-38) etik-emik yaklaşımları (dil ve kültür özelinde) on temel fark altında özetlemeye çalışmıştır (Tablo 1).



Tablo 1. Etik ve emik yaklaşımlar arasındaki farklar

Temel farklar	Etik Yaklaşım	Emik Yaklaşım
Bir veya birden çok kültür/dil	Aynı anda tüm kültürleri veya dilleri ele alır.	Kültüre özeldir ve bir zaman diliminde sadece bir dil veya kültürü ele alır.
Önceden bilinen veya keşfedilen birimler	Birimler ve sınıflandırmalar, analiz sırasında belirlenmez. Zaten öncesinde mevcuttur. Önceki örneklemelere veya araştırmalara dayanabilir.	Birimler tahmin edilemezler, keşfedilmelidirler.
Bir sistemin oluşturulması ya da keşfedilmesi	Evensel ölçekte bir kültürler arası şema araştırmacı tarafından oluşturulabilir.	Bir sistemin yapısı keşfedilmelidir.
Dışarıdan veya içeriden bakış	Tanımlamalar ve analizler sistem dışından kriterlere göre yapılır. Sisteme yabancı olan bir bakış açısını temsil eder.	Açıklamalar sistemin içinden seçilen kriterlerle yapılır. İçeriden bir bakış açısı sağlar. Sistemi yakından tanıyan, onun nasıl işleyeceğini bilen birinin görüşünü temsil eder.
Harici veya dahili plan	Sistem kriterler veya mantıksal plan ile kurulabilir.	Sistem kendi iç işleyişiyle ilgili kriterlerin keşfine dayanır.
Mutlak veya göreceli kriterler	Kriterler genellikle mutlak veya doğrudan ölçülebilir olarak kabul edilir.	Kriterler sistemin iç niteliklerine bağlı olarak görecelidir ve birbirlerine bağlı olarak, yararlı bir şekilde tanımlanabilir veya ölçülebilir.
Bütünleşme veya bütünleşmeme	Her birimin daha büyük bir ortamın parçası olarak değerlendirilmesini gerektirmez.	Her birimin, bir şekilde dağılmış ve daha büyük bir yapısal birim veya ortam içinde işleve sahip olarak görülmesi konusunda ısrarcıdır.
Farklılıkların kanıtı	Ölçümlerce desteklendiği zaman iki birim farklı olarak kabul edilir.	Sistem içindeki bireyler farklı tepkiler verdiğinde birimler farklı olarak kabul görür.
Kısmi veya toplam veri	Bilgi, analizin erken safhalarında kısmi verilerle elde edilebilir.	Göreceli oldukları ve nihayetinde anlamlarını aldıkları için sistemin tamamı hakkında bilgi gerektirir.
Ön veya nihai sunum	Etik veriler, sistem analizine erişim sağlar ve geçici sonuçlar verirler. Nihai analiz veya sunum, emik birimlerde olacaktır. Toplam analizde, ilk etik açıklama kademeli olarak geliştirilir ve nihayetinde (prensipte) tamamen emik olanla değiştirilir.	
	Gözlemleyenin bakış açısı	Yerelin bakış açısı
	Küresel vizyon	Yerel vizyon
	Açıklayıcı çeviri	Kurallı çeviri
	Analitik	Kültürel
	Davranışsal yapılar	Zihinsel yapılar
	Akademik transkripsiyon	Kültürel transkripsiyon

Kaynak: Pike (1967: 37-38) ve Rosa & Orey. (2012: 867)'in çalışmaları dikkate alınarak hazırlanmıştır

Emik ve etik bakış açılarını uyumsuz veya birbirini dışlayan şekilde yorumlamak doğru değildir. Etik yaklaşım, kültüre genel psikolojik kavramları ve altta yatan mekanizmaları tanımlarken emik yaklaşım yaklaşım bu kavramları zenginleştirmek, çeşitlendirmek ve tamamlamak için kültüre özgü tezahürleri konumlandırır.

#### 2.4. Etik ve Emik Yaklaşımların Tamamlayıcılığı

Kültürel gruplar arasındaki psikolojik araştırma incelemeleri, kültürler arası araştırmanın üç farklı yöntemini vurgulamıştır. Bunlar: empoze edilen etik; paralel emik; ve türetilmiş etik (Berry, 1969, 1989). Berry (1989) dayatılan etik, emik ve türetilmiş etik arasındaki ayrımına şu şekilde ifade etmektedir:

- ✓ Empoze edilen Etik: (bir kültürde geliştirilen) standartlaştırılmış testleri diğer kültürlerle uygulanması.
- ✓ Emik: Yerli testlerin geliştirilerek sadece o kültür için kullanılması.
- ✓ Türetilmiş Etik: her kültürde yerel ölçeklerin geliştirilmesi ve uygulanması ve ardından kültürler arası karşılaştırmalar yapılmasıdır.

Dayatılmış (empoze edilen) etik yaklaşımı kullanan araştırmacılar, Batı kültürlerinde onaylanmış ve standartlaştırılmış değerlendirmeleri alır ve bunları birden fazla kültüre doğrudan uygular (Niblo ve Jackson, 2004: 127-128). Etik yaklaşımın belirli bir kültürün önemli yönlerini gözden kaçırma eğilimi vardır, çünkü genellenen ölçek Batı kültürü bağlamı özelinde geliştirilmiştir. Emik yaklaşım ise etik yaklaşımın bu sorunlu tarafını telafi edebilmek için, belirli bir kültürün kendine özgü kavramlarını, anlamlandırmalarını dikkate alarak ölçümler geliştirmeye çalışır. Kültürel niteliklerin kapsamlı şekilde, içeriden bakış açısı ile değerlendirilmesi şüphesiz önemlidir. Ama bu durum genellikle kültürel benzersizliği/çesizliği vurgular ki bu da kültürel bağlamın dışında yaygın kullanılabilirliği engeller. Her iki yaklaşımın zafiyetleri dikkate alınarak birleşik (combined) etik-emik yaklaşımı geliştirilmiş olup, farklı kültürel bağlamlarda yer alan gruplar arasındaki benzer bir yapının ölçeklerinin genelleştirilebilirliğini değerlendirerek her iki yaklaşımdan faydalanır (Gardiner v.d.,2020)

Emik arařtırmacıları bir kltr, birbirine baėlı bir btn olarak grrken, etik arařtırmacılar kltrn belirli bileřenlerini izole etme ve kltrlerarası mukayeseye imkn tanyacak evrensel lekler zerine odaklanmaktadır. Bazı arařtırmacılar etik ve emik yaklařımları birbirini dıřlayan bir ikilem gibi grmek yerine bu yaklařımları bir btn olarak ele almakta, tamamlayıcı olarak grmekte ve onların yaratıcı ve dinamik karřılařmasından, kltrel ėretme, ėrenme fırsatı olarak deėerlendirmektedirler (r: Zhu ve Bargiela, 2013). Etik ve emik yaklařımların sunduėu iki karřıt paradigmaya raėmen, iki yaklařımı karřılařtırmadan, bunların tek bir sreklilikte kullanılabileceėini savunmaktadırlar. rneėin Pike (1967) emik ve etik yaklařımların bir srekliliėin zıt uları olarak kavramsallařtırılmaması gerektiėini belirtmiřtir. Pike (1954) etik ve emik arasında dinamik bir iliřki olduėunu ve birbirlerine karřı bir stnlklerinin olmadıėını savunmakta olup, iki ayrı gereklik olarak deėerlendirmekte ve bunların farklı perspektifler verdiėini, birlikte zengin bir kltr anlayıřı saėladıėını ifade etmektedir. Ona gre bu iki kavram da kltrel olguların incelenmesinde, farklı veri trleri arasında ayırım yapılabilmesini saėlamakla birlikte, davranıřı iki farklı bakıř aısından tanımlamak ve birbiriyle eliřen sonulara eriřebilmeyi olanaklı kılar. Berry (1980) ‘kltrel’ olma halinin emik bakıř aısını, ‘kltrler arası’ olma halinin ise etik bakıř aısını gerektirdiėini ifade etmektedir. Morris vd. (1999) arařtırmadan emik yaklařımla elde edilen zengin aıklamaların, etik bakıř aısı ile kltrlerarası boyutlar iinde formle edilebileceėini ve dengeli yaklařımın bir sreklilik oluřturduėunu belirtmiřlerdir. Alan yazında yer alan bu gibi deėerlendirmeler ıřıėında bir arařtırmacının kendisini tek bir yaklařımla sınırlamasına gerek olmadıėı ve bir olguyu yorumlarken her iki yaklařımdan da istifade edebileceėi sonucuna ulařılmaktadır. Bu durumu daha iyi aktarabilmek iin Harris (1990)’in alıřması dikkate alınabilir. Harris, emik-etik ayırımın, arařtırmanın zneliėe karřı nesnellik veya davranıřsal erevelere karřı zihinsel yapılar gibi diėer teorik boyutlarını ele almak iin kullanılabileceėini ileri srmektedir (Warner, 1999: 118). Harris, emik ve etik yaklařımı zihinsel ve davranıřsal olarak ele almıř ve Tablo.3’deki matrisi oluřturmuřtur.

Tablo 3. Harris’in emik/etik zihinsel/davranıřsal boyutları kavramı

	Zihinsel	Davranıřsal
<b>Emik</b>	İerdekilerin inanları, dřnce ve tutumları	İeridekilerin raporlanan teamlleri
<b>Etik</b>	Gzlemcinin ieridekilerin dřnceleri/ tepkilerine ynelik formlasyonu	Gzlemcinin ieridekilerin eylemlerine ynelik analizleri

Kaynak: Warner, R. (1999: 118).

İlgili matris bir antropolojik arařtırma rneėiyle de desteklenmiřtir. Bu rnek Kanada ve evresinde Algonkiyan (Algonquin) dili konuřan Kızılderililer arasında grnen ve bu kltre ait olduėu iddia edilen ‘Windigo Psikozu’ isimli bir zihinsel bozuklukla alakalıdır (Marano vd., 1982). İlgili arařtırmada grup yesi yerlilerin grřlerine dayanarak olguyu anlamaya ynelik bir emik yaklařım ile etik yaklařım farklı resimler ortaya ıkarmaktadır (Tablo.4).

Tablo 4. Harris’in matrisine gre Windigo Psikozu’nun farklı yaklařımlarla deėerlendirilmesi

	Zihinsel	Davranıřsal
<b>Emik</b>	Bazı insanlar, yamyamlık drtleriyle ynlendirilen canavarlara (windigo) dnřt	Windigolara dnřen insanlar kamp arkadařlarını yemeye alıřtı ve nefsi mdafaa sırasında ldrld
<b>Etik</b>	Kltrlerarası psikiyatristler yerlilerin karřı konulamaz bir insan eti tktme arzusuyla karakterize edilen depresif bir psikozu yatkın olduklarını ifade ettiler	Windigoların kamp arkadařlarını yemeye alıřtıėına dair hibir vaka bulunamamıřtır. Aslında windigolar salgın hastalıklar veya gıda kıtlıėı dnemlerinde ldrlen hasta veya sorunlu insanlardı.

Kaynak: Warner, R. (1999: 119).

İfade edilmeye alıřılan bu rnek, emik ve etik bilginin mukayese edilmemesi gereken iki farklı veri tr olduėunu gstermektedir. Sadece emik veri kullanıldıėında, yerel anlatımlar dikkate alınarak insanların yamyam gibi davrandıėı, kltre zel bir psikozun varlıėına ulařılacaktır. Etik davranıřsal bilgilere bařvurmaksızın bu ıkarımda bulunmak, sadece emik verinin kullanımından kaynaklanan bir hata halidir. Harris (1971: 149) bu durumu tutum ve davranıř arasındaki bořluėa řu Őekilde dikkat ekerek vurgulamaktadır:

“İnsanların sylediklerini, dilediklerini, hayal ettiklerini ve gerekte yaptıklarıyla yaptıklarına inandıklarını karıřtırmaktan daha yaygın veya yıkıcı bir hata yoktur”.

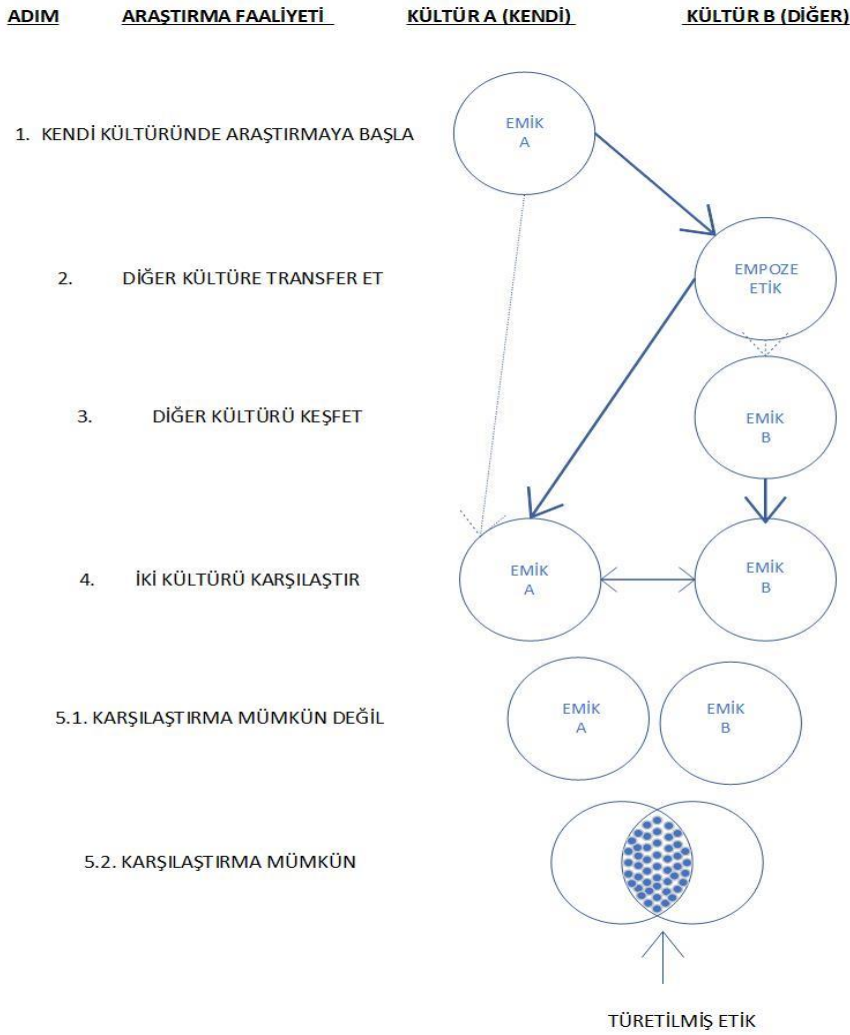
rnek arařtırmaya geri dnldėnde aslında ‘Windigo’ olarak isimlendirilen yamyamların var olmadıėı, ancak bunların var olduėuna dair yerel inancın mevcut olduėu gerektir. Bu gerek de antropoloėun grup yelerinin davranıřlarını anlamlandırmasında kullanılabileceėi bir veridir. Buradan da kltrel bir olgunun incelenmesinde, dıřarıdan birinin gzlemler yoluyla ıkarımlarda bulunmasının yeterli olmayacaėı, bilimsel kriterlere (tekrarlanabilirlik, test edilebilirlik, gvenilirlik gibi) uyduėu srece ieriden bakıř aısının da etik

verileri destekleyebileceği sonucuna ulaşılmaktadır. Özellikle araştırma yüksek kaygı içeren bir sosyal konuyu ele alıyorsa etik ve emik verilerin birbirinden çok farklılaşabileceği ve sadece emik veya sadece etik veriye dayalı çıkarımlarla olgunun açıklanabilme olasılığı azalacaktır (Warner, 1999: 118-119). Benzer şekilde sadece evrensel ölçüde kültürel boyutları temel alan sadece etik bir yaklaşım da, kültüre özgü perspektifin göz ardı edilmesine sebep olabilecektir (Zhu ve Hildebrandt, 2013: 392) ki bu 'dayatılan/empoze edilen etik' hali, araştırma aracının, deney/test ortamının ve test bağlamının yeni katılımcılar için orijinal (Batı) kültürdekilerle aynı anlama sahip olduğu şüpheli varsayımına dayanmaktadır (Niblo ve Jackson, 2004: 127-128).

Sosyal Bilimler açısından bakıldığında ilk aşamada araştırmacıların, çalışma yapılacak toplumun kendi kültürüne içsel yaklaşımla değerlendirmesi (emik) veya karşılaştırmalı kültür bilgilerini baz alarak bir kültürün ölçütleri ışığında diğer bir kültürün analiz etmek gibi iki seçeneği olduğu düşünülebilir. Ancak alan yazın incelendiğinde çok sayıda araştırmacının bu iki yaklaşımı bir arada kullanılması yönünde önerilerinin olduğu da görülmektedir. Örneğin, Zhu ve Hildebrandt (2013: 392) emik yaklaşımı, mevcut etik temelli kültürler arası araştırmayı genişletmenin yararlı bir yolu olarak değerlendirirken, Gobo (2008) emik yaklaşımın, bir kültürün sezgisel ve empatik bir şekilde anlaşılması için gerekli olduğunu savunur, etik bakış açısının hipotezler için değerli bir ilham kaynağı olduğunu vurgular. Ona göre etik bilgi, kültürler arası karşılaştırmanın olmazsa olmazıdır, çünkü böyle bir karşılaştırma standart birimler ve kategoriler gerektirir. Hymes (1967)'in etik kavramların genellikle soyut olduğunu ve bağlamsal faktörler (emikler) dikkate alınmazsa uygulama için sorun teşkil edebileceğini, bu sebeple emik ve etik yaklaşımın iç içe geçmesi gerektiğini, emiklerin (potansiyel olarak) etik gelişmeler için bir kaynak olarak hizmet edeceğini ileri sürer. Chen (2010: 372) etik yaklaşımın, genel kavramları ve altta yatan mekanizmaları tanımladığını, emik yaklaşımın ise bu kavramları zenginleştirmek, çeşitlendirmek ve tamamlamak için kültüre özgü belirtileri ortaya çıkardığını savunur. Berry (1969) ise 'paralel emik' çalışmalar olarak kavramsallaştırdığı alternatif bir yaklaşım önermektedir. Bu yaklaşıma göre, her kültür için özgün test araçları oluşturulmalı ve bunlar doğrulanmalıdır. Ayrıca bu çabalar birbirinden bağımsız olarak yürütülmelidir. Bu değerlendirmeler her kültürün kendi dinamik çevresi içinde onaylandıktan sonra, kültürler arası karşılaştırmalar tamamlanabilecektir. Tüm kültürlerde ortaya çıkan kavramlar ise evrensel olarak kabul edilebilecektir (türetilmiş etik). Kültürler arasında farklılık gösteren kavramlar ise kültüre özgü veya 'gerçek emik' olarak kabul edilecektir (Niblo ve Jackson, 2004: 128). Berry, 1989 yılındaki çalışmasında etik ve emik yaklaşımlardan pratikte nasıl istifade edilebileceğini aktarabilmek için beş adımdan oluşan bir akış şeması sunmuştur. İlgili şemaya Şekil.1'de yer verilmiştir.

Bu şema aşağıda ifade edilen adımlardan oluşmaktadır:

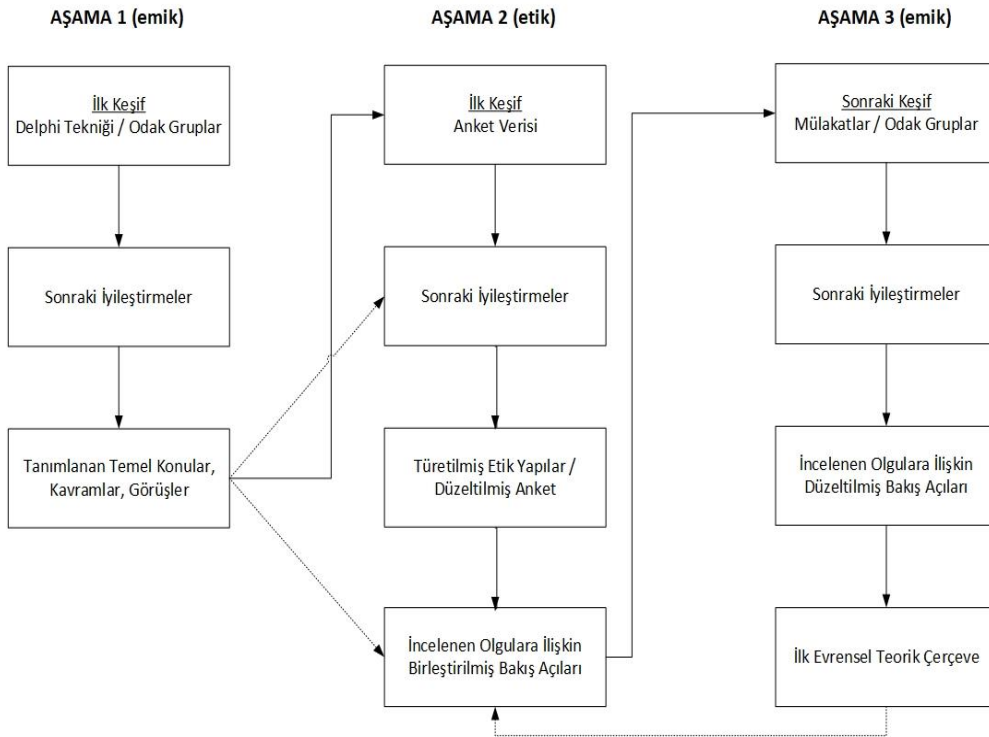
- 1.adım: Araştırmacının kendi kültüründeki bir soru üzerine araştırmayı başlatması (emik A)
- 2.adım: Aynı kavramı veya aracı kullanarak başka bir kültürdeki bir davranışı incelemek (empoze etik)
- 3.adım: Diğer kültürde keşifsel bir strateji takip etmek (emik B)
- 4.adım: Son olarak kendi kültüründeki yerel araştırma (emik A) ile diğer kültürdeki yerel araştırmayı (emik B) karşılaştırmak
- 5.adım: iki kültür arasında ortaklıklar yok ise karşılaştırma yapmak mümkün olmayacaktır. Bazı benzerliklerin olması halinde (türetilmiş etik) kıyaslama imkânı oluşacaktır.



Şekil 1. Etik ve emik yaklaşımları operasyonel hale getirmek  
Kaynak: Berry, J. W. (1989: 730).

Punnett vd., (2017: 4) araştırmacıların başka bir yerde geliştirilmiş belirli bir görüşü empoze etmemeleri adına yereldeki insanların bakış açılarının araştırmaya dahil edilmesi gerektiğini ifade etmektedir. Ancak araştırmacılar, tek başına emik bir yaklaşımın yeterli olmayacağını belirterek gruplar arası benzerlikler ve farklılıkların anlaşılabilmesi için etik yaklaşıma da ihtiyaç duyulduğunu vurgulamaktadır. Araştırma sürecindeki bakış açıları arasındaki etkileşimin değerli olduğunu savunan Punnett vd., (2017: 4), kısa adı LEAD (Leadership Effectiveness in Africa and the Diaspora) olan 'Afrika'da ve Diasporada Liderlik Etkililiği' projesinde kullanılan araştırma sürecini Şekil.2'de özetlemeye çalışmışlardır. LEAD projesinde, Afrika'daki ülkelere ve Afrika diasporasına (Afrika kıtasının dışında ikamet eden Afrika kökenli insanlar) odaklanılmıştır. Araştırma, 'uzmanların' olduğu bir Delphi Tekniği ile başlanmıştır. Bunun için toplumda lider pozisyonundaki kişilerden, ölçülecek kavramların (kültür ve liderlik) ayrıntılarını tanımlamaları ve sonuçta buna ilişkin grup içinde bir fikir birliğine ulaşana kadar, tüm yanıtların katılımcılarla paylaşıldığı turlar düzenlenmiştir. Sonrasında alt düzey yöneticiler, amirler ve çalışanlardan oluşan odak grupları yapılmıştır. Devamında bu kişilerin kültür ve liderlikle ilgili açık uçlu sorulara yanıt vermesi beklenmiştir. Delphi ve odak gruplarda toplanan veriler, standartlaştırılmış bir anket geliştirilmesine zemin oluşturmuştur. İlk aşamada 60 maddeden oluşan anket revize edilerek 36 maddelik bir listeye indirilmiştir. Bu anket kültürler arası karşılaştırmalar yapma imkânı vermekle birlikte emik aşamada geliştirilen kültüre özgü kavramları (cinsiyet, aile, soy ve kabilenin rolü, din, geleneklere saygı göstermenin önemi, eğitim, bilgelik, cesur olmak, dayanıklılık vb.) da içermektedir. Araştırma süreci özetle emik-etik-emik bir yaklaşım benimsemiş, oluşturulan yapılar ve ölçümlerin olguyu ne kadar iyi kapsadığı gözden geçirilmiş, anket taslağı ön testlerle tekrar değerlendirilerek sadeleştirilerek iyileştirilmiştir.





Şekil 2. Yinelemeli araştırma süreci modeli  
Kaynak: Punnett vd. (2017: 4).

Etik-emik sürekliliğe (bütünselliğe) dayalı bir kavramsallaştırma süreci, olası kültürlerarası boyutların (etik) tanımlanabilmesine zemin hazırlarken zengin bir kültürel, derin bakış açısı da sunar (Zhu ve Bargiela, 2013:382). Her iki yaklaşımı birleştiren, kültürel bir olguyu hem içeriden hem de dışarıdan birinin bakış açısıyla inceleyen bütüncü bir yaklaşım jeosentrik (geocentric) olarak ifade edilmektedir. Derrida (1992) öncelikle kültürün özelliklerinin kavranması gerektiğini sonra bunların diğer kültürlerle karşılaştırılabileceğini söyleyerek jeosentrik yaklaşımın kültürlerin dengeli bir şekilde karşılaştırılması adına önem taşıdığını vurgular.

Li (2012:852) yerel/yöreye ait (indigenous) araştırmaları konu alan çalışmasında jeosentrik yaklaşımı, mozaik tarzda bir çeşitliliğin birliğini sağlamaya benzeterek, emik ve etik yaklaşımın birlikte kullanılması olarak özetler ve dört aşamadan oluşan bir tipolojiye yer verir. Tablo.5’de gösterilen bu tipolojide, aşama 1 en temel yaklaşımı ifade etmektedir. Batı’dan gelen mevcut teorilerin olduğu gibi yerele uygulanmasıdır. Bu durum etik bir yaklaşımın dayatılması (imposed etic) veya ‘sömürü’ olarak nitelendirilmektedir. Aşama 2, daha gelişmiş bir yaklaşımı açıklamaktadır. Batı’dan gelen mevcut teorilerin revize edilmesi mümkündür. Bir anlamda ‘gelişmiş sömürü’ olarak ifade edilir. Yerel bir olguya özgü bir veya daha fazla yeni yerel yapı keşfetme potansiyeline sahip çok bağlamli karşılaştırmalı araştırmayı içerir. Hem Batı hem de Doğu perspektiflerini karşılaştıran, dolayısıyla hem benzersiz hem de sınırlı bir ölçüde yeni olan, etikten emik bir yaklaşımdır.

Tablo 5. Yerele özgü (indigenous) bir araştırma tipolojisi

	Sömürü	Keşif
<b>Tek Yönlü/ Müstakil Etki</b>	<p><u>Aşama 1</u></p> <p>Batı emik → etik</p> <p>(Batı teorilerini uygulamak, doğrulamak, onaylamak için mevcut Batı teorilerinin benimsenmesi)</p>	<p><u>Aşama 3</u></p> <p>Doğu emik → emik</p> <p>(Batı teorilerinin yerini almak, onları tamamlamak, ikame etmek için yeni Doğu teorileri geliştirmek)</p>
<b>İki Yönlü/ Ortak Etki</b>	<p><u>Aşama 2</u></p> <p>Batı ve Doğu için etik → emik</p> <p>(Batı teorilerini karşılaştırmak, değiştirmek, revize etmek için Doğu’nun benzersizliğini bulmak)</p>	<p><u>Aşama 4</u></p> <p>Batı ve Doğu için emik → etik</p> <p>(Batı ve Doğu teorilerini bütünleştirerek emik teorilerin mozaik tarzı bir etik öze ve emik detaya dönüştürülmesi)</p>

Kaynak: Li (2012: 852).

Aşama 3, daha da ileri bir yaklaşım olup, benzersiz bir yerel olgunun temel keşif olarak açıklanması için yerel bir teorinin geliştirilmesini içerir. Batı'dan gelen mevcut teoriyi, çoğunlukla Doğu içerikli emik-emik bir yaklaşım olarak tamamlayabilir veya onun yerini alabilir, bu nedenle yerel düzeyde hem benzersiz hem de dar bir şekilde yenidir. 4. Aşama ise en gelişmiş yaklaşım olup, ileri keşif olarak jeosentrik bir sentezle ilk üç yaklaşımın bir araya getirilmesi durumudur. Bu hem Batı hem de Batı için emik ve etik bir yaklaşımdır.

### 3. EŞDEĞERLİK (DENKLİK) SORUNU

Eşdeğerlik, genelde endüstriyel uygulama alanında, ürün ve/veya sürecin değerlendirilmesi sırasında, farklı parametrelerin denkliği olarak karşımıza çıkmaktadır (Richter ve Richter, 2002:375). Kùltürler arası ölçümde denklik sorununun temelini ise benzer yapıların, göstergelerin farklı kùltürlerde farklı şekillerde ortaya çıkması oluşturur (Przeworski ve Teune, 1970). Eşdeğerlik kavramı Craig ve Douglas (2005) tarafından, “tüm ùlkelerde ve kùltürlerde mümkün olduđu kadar aynı anlama veya yoruma ve aynı doğruluk, ölçüm kesinliđi veya güvenilirliğe sahip veriler” olarak tanımlanmış olup kavram veya yapının kùltürler arasında benzer tutum veya davranışlarda ifade edilip edilmediđi ile ilgilenir. Eşdeğerlik temel olarak farklı kùltürlerde gerçekleştirilecek ölçümlerin araştırmaya katılan bireyler tarafından aynı şekilde anlaşılması ve puanlandırılması olarak özetlenebilir. Öncelikle ölçüđin ilgili olguyu tüm kùltürlerde aynı düzeyde açıklayabilecek yeterliliđe sahip olması beklenir. Sonrasında ölçümde kullanılan yöntem ve ifadelerin farklı kùltürdeki bireyler tarafından aynı şekilde anlaşılması ve puanlama yaparken aynı barem üzerinden değerlendirmelerini yaptıklarından emin olunmasıdır. Eşdeğerlik ile ilgili temel kaygı, kùltürler arasında bulunan herhangi bir farkın gerçekten ilgilenilen olguyu yansıtmayıp yansıtmadığıdır (Hult vd., 2008: 1028). Çünkü gözlemlenen davranışın benzer problemler veya işlevlerle ilgili olması gerekmektedir (Frijda ve Jahoda, 1966). Vandenberg ve Lance (2000), gruplar arası eşdeğerliđi saptayamamanın eşdeğer olmayan ölçütlere ilişkin grup karşılaştırmalarının yorumlanmasını oldukça şüpheli hale getirebileceđine dikkat çekmektedir.

Karşılaştırılabilirlik, geçerli kùltürler arası karşılaştırmalar için bir ön koşul olup (Berry, 1980) bu bağlamda, farklı bir kùltürde geliştirilmiş bir ölçüđi kullanırken veya uluslararası/kùltürlerarası araştırmalar yaparken yanlış veya yetersiz ölçümden ve hatalı veya yanıltıcı sonuçlardan kaçınmak için yapısal denkliđin dikkate alınması gerekmektedir. Bunun zaman alıcı ve zahmetli olabileceđini vurgulayan Douglas ve Nijssen (2003:636) “merkezi olmayan” bir araştırma yaklaşımı ve kùltüre özgü bir araç geliştirilip geliştirilmeyeceđini belirlemek için gerekli görmektedir. Kùltüre özgü bir bakış açısıyla içeriden bir değerlendirme imkânı veren emik yaklaşım özellikle kùltürler arası mukayese imkânı sunamaması sebebiyle eleştirildiđine bu çalışmanın önceki bölümlerinde değinilmişti. Ancak gözlemleri genellikle dışarıdan türetilen kriterlere göre alınan, çođu kez kasıtlı olarak içeriden bakış açılarını dikkate almadan çalışan etik yaklaşım ise genelleme imkânı sunmasına rağmen, Batı teorilerini baz alması ve ölçümlerin genelde bir uyarılama yapılmaksızın çalışılan tüm kùltürlerde uygulanması sebebiyle eleştirilmektedir. Çünkü empoze edilen etik yaklaşıma ilişkin metodolojinin sadece bazı kùltürlerde geçerli olması durumunda genel bir türetilmiş etik geçerlilik sağlayamayacaktır (Rogers vd., 2013: 2). Bu açıdan, kùltürler arası araştırmalarda dikkate alınması gereken önemli bir konu da veri eşdeğerliđidir (Mullen, 1995). Kùltürler arası bir mukayese yapılabilmesi için hem nesnelere hem de karşılaştırma standartlarının kùltürler arasında eşdeğer olması gerekmektedir. (Xia, 2011: 78). Sekaran (1983), yapının etik özelliklerini belirlemedikçe, ölçüđi kùltürler arası karşılaştırmalar yapmak için kullanırken “sözde” (veya dayatılan) etik bir ikileme karşı karşıya kalacağımıza dikkat çekerken, Albaum ve Baker (2005) dayatılan (empoze) bir etik geçerliliđin kabul edilebilmesi için, yapısal ve ölçüsel denkliđin sağlanması gerektiđini belirtmektedir.

Eşdeğerliğe ilişkin kısıtlılıklar, kùltürler arası karşılaştırmalarda bazı tutarsız bulgularla kendini göstermiştir (aynı testin farklı faktör yapıları ve farklı faktör yüklerine sahip olması veya paralel emik araştırma tamamlandığında kùltüre özgü faktörlerin varlıđının ortaya konması gibi) (Niblo ve Jackson, 2004: 128). Uluslararası iş dergilerinde yayınlanmış, kùltürler arası verileri içeren 167 çalışmayı inceleyen Hult vd. (2008) çalışmalarında, araştırmacılarca veri denkliđi sorunları hakkında yeterli bilgi verilmediđi (çalışmaların %72'sinde veri eşdeğerlik ölçülerine ilişkin veri bulunmamış, hakemlerin/editörlerin bu yönde bir talebi olmamış) sonucuna ulaşmışlardır. Watkins (2010) çalışmasında benzer verilerin sıklıkla sunulmadığını bildirmiştir.

Salzberger (1997) kùltürler arası araştırmada eşdeğerlik endişesinin özünü denklik olarak ifade etmiş olup denkliđi de beş ana boyutta tanımlamıştır. Bunlar; araştırma yöntemleri, araştırma konuları, araştırma birimleri, araştırma yönetimi ve veri işlemedir. Eşdeğerlikle ilgili alan yazında yer alan bir diđer önemli

kavram da ‘değişmezlik’dir. Değişmezlik, farklı kültürlerin bir ölçümde aynı puan alması durumudur (Schmitt ve Kuljanin, 2008).

Eşdeğerliği test etmek için madde yanıt teorisi, gizli sınıf analizi ve çok boyutlu ölçeklendirme gibi çeşitli teknikler geliştirilmiştir (Ariely ve Davidov, 2012). Steenkamp ve Baumgartner (1998) tarafından belirtildiği gibi, yapılandırma, metrik, skaler, faktör kovaryansı ve hata varyansı dahil olmak üzere belirli değişmezlik koşulları karşılanırsa, karşılaştırmalar geçerli kabul edilebilir. Kültürler arası araştırmalarda eşdeğerlik konusunun yapısal ve ölçümsel olmak üzere iki alt kategori ile tanımlandığı görülmektedir. Yapı ve ölçmeye ilişkin eşdeğerlik tipleri ve kullanılan metotlara Tablo.6’da yer verilmiştir.

Tablo 6. Yapı ve ölçme eşdeğerlik analizleri

Eşdeğerlik Tipi	Metod
<i>Yapısal Eşdeğerlik</i>	
Veri öncesi toplama	
İşlevsel, kavramsal, kategorik eşdeğerlik	Kullanılmış mevcut, geçerli ölçek
Veri sonrası toplama	
Tek boyutluluk	Faktör analizi
Güvenilirlik	Madde toplam Korelasyonu
Yapı Geçerliliği	Katsayı tetası
	Madde varyanslarının karşılaştırılması
	Bileşik güvenilirlik
	Ortalama varyans
<i>Ölçümsel Eşdeğerlik</i>	
Kalibrasyon eşdeğerliği	Nesnel yerine kavrayışa ilişkin kullanılan ölçüler
Tercüme eşdeğerliği	Anadil konuşan tarafından yapılan anket çevirisi
Metrik eşdeğerlik	Faktör analizi

Kaynak: Rogers vd. (2013: 7).

Yapısal eşdeğerlik; bir kavramın, olgunun birden çok kültürde aynı anlama ve aynı şekilde işlevlere sahip olduğunu ve veri toplamadan önce işlev, kavramsal ve kategorik eşdeğerliğin sağlanması gerektiği anlamına gelmektedir. Örneklenen gruplar arasında benzer veri toplama prosedürleri ve eşdeğer örnekleme tekniklerini kullanarak örnekleme yöntemlerinin benzeştiğinden emin olunmalıdır. Hult, vd. (2008:1037) veri toplama denkliliğini, veri kaynaklarının, veri elde etme yöntemlerinin ve elde edilen örneklerin kültürler arasında karşılaştırılabilir olup olmadığı şeklinde tanımlamaktadır. Bu denkliğin sağlanabilmesi için literatür taramaları, mevcut ölçeklerin kullanımı, nitel saha çalışması ve pilot çalışmalar yapılmalıdır. Veri toplama sonrası yapı eşdeğerliği ise, açıklayıcı ve doğrulayıcı faktör analizi, madde toplam korelasyonu, katsayı tetası, madde varyanslarının karşılaştırılması, bileşik güvenilirlik ve ortalama varyans gibi istatistiksel analizler yoluyla oluşturulabilir (Rogers vd., 2013: 3).

Ölçüm eşdeğerliği, kültürler arasında yapıların ifade edilmesi, ölçeklendirilmesi ve puanlanmasının karşılaştırılabilirliğidir (Hult, vd., 2008: 1028). Yani her bir ölçek öğesinin temel yapıyı kültürler arası verilerde eşdeğer şekilde ölçüp ölçmediği, başka deyişle dir. Kalibrasyon denkliliği, objektif veriler için ölçüm birimlerinin karşılaştırılabilir olmasını sağlamak olup; farklı kültürlerde ölçü birimlerinin aynı olup olmadığını inceler. Kalibrasyon denkliliği, çeviri/dilsel denklik ve skaler denklikten oluşur. Metrik (skaler) eşdeğerlik ise çeşitli kültürlerden gelen verilerin psikometrik özelliklerinin aynı tutarlılığı veya yapıyı sergileyip sergilemediğini inceler (Bhalla ve Lin, 1987) ve kültürler arasında yüksek bir yapısal benzerlik sergilenmesi halinde geçerlidir. Farklı kültürlerdeki katılımcılardan alınan puanların aynı anlam ve yoruma sahip olması hali olup bunun için araştırmacıların kalan varyansın çoğunu kültürler arası farklılıklara makul bir şekilde atayabiliyor olması gerekir (McArthur, 2007: 30).

Kültürler arası çalışmaların geçerli, anlamlı sayılabilmesi adına eşdeğerlik büyük öneme sahiptir. Ancak uygulamada fazla dikkate alınmadığı görülmektedir. Veri eşdeğerliği ölçümünün eksikliği hali He, vd. (2008) tarafından verilerin veri eşdeğerli ölçümüne elverişli olarak değerlendirilmemesi, bu yönde bir analize gerek görülmemesi veya araştırmacıların metodolojiye aşına olmamalarından kaynaklandığı şeklinde yorumlanmaktadır.

#### 4. ETNOSENTRİZM KAVRAMI

Küreselleşme’nin hız kazanmasıyla uluslararası ve kültürlerarası araştırmaların sayısı da artış göstermektedir. Bu açıdan bakıldığında tüketici davranışları sosyal bilim farklı disiplinlerinin ilgisini çekmekte, birçok bilimsel çalışmanın odağını oluşturmakta veya dolaylı da olsa araştırma sürecini şekillendirmektedir. Pazarlamaya ilişkin yapılan akademik çalışmalarda etik yaklaşımın çok yaygın bir kullanıma sahip olduğu görülmektedir. Bu yaklaşım, sistemin dışından olayları inceler ve birden fazla

kültürdeki olguları tanımlamak veya anlamak için sistemin dışındaki kriterlerden istifade eder. Temelde bu yaklaşım, her kültürde veya ülkede bulunabilen evrensel (kültürden bağımsız) yönlerin varlığını ifade eder (Olavarrieta, Friedmann & Manzur, 2010). Ancak küreselleşmenin de zorlayıcı ve etkili bir araç olduğu “genelleştirme” gayreti kültürel yapıları görmezden gelme eğilimini de yaygınlaştırmaktadır. Özellikle Batı kaynaklı ölçeklerin neredeyse olduğu gibi diğer kültürlerde kullanılması bazı araştırmacılar açısından bilimsel bir sorun olarak görülmektedir. Örneğin Durvasula ve Lysonski (2014)’e göre, bazı araştırmacılar ABD merkezli bir kısım ölçeğin diğer kültürler için alakasız olabileceğini iddia etmektedirler. Batı merkezli olan ve küresel çapta sıklıkla kullanılan ölçeklerden birisi de etnosentrizm kavramını dikkate almaktadır. Kavramın etimolojik temelleri Yunan diline dayanmakta olup etnosantrizm ethos (millet) ve centron (merkez) kelimelerinden oluşmaktadır (Tayfun ve Gürlek, 2014: 34). Sumner (1906)’a göre etnosentrizm, bireyin kendini ait olarak gördüğü grubu esas alarak grup dışındaki olguları kendi grubunun değerleri üzerinden yorumlaması olarak ifade edilebilir. “Tüketici etnosentrizmi” kavramını literatüre kazandıran araştırmacılar Shimp ve Sharma (1987), bir grubun ya da ırkın kendini merkezde görerek diğerlerini değerlendirirken kendini esas alması şeklinde bir tarif yapmıştır. Uyar ve Dursun (2015) da benzer şekilde, etnosentrizmin sosyal kimliğe olan bir ihtiyaca bağlı olarak geliştiğini ve kişinin kendi kültürünü merkeze alarak diğer kültürleri buna göre yargıladığını, dahil olduğu sosyal grubu diğerlerinden üstün gördüğü şeklinde ifade etmişlerdir. İse etnosentrizmin kişinin kültürünü bir mihenk taşı olarak konumlandırarak diğer kültürleri iyi/kötü, alt/üst, doğru/yanlış olarak değerlendirmesine yol açtığını savunmaktadır. Kavram başta sosyoloji olmak üzere çok sayıda bilim dalında kullanım alanı bulmuştur. Shimp (1984)’in ve sonra Shimp ve Sharma (1987)’nin çalışmalarıyla beraber pazarlama alanında da kavram kullanılmaya başlamıştır.

Etnosentrizme tüketici boyutundan bakıldığında, tüketicinin dahil olduğu grup veya gruplara (etnik, coğrafi, dini gibi) ait ürünlerin iyi olduğuna inanması ve tüketimini buna göre şekillendirmesi durumu söz konusudur. Bu bakımdan dahil olunmayan gruplara ait ürünlere kuşku ile bakılması, bazı ön yargıların gelişmesi, daha sorgulayıcı satın alma süreçlerinin geliştirilmesi beklenir (Kwak vd, 2006; Hammond ve Axelrod, 2006). Araştırmacılar tüketici etnosentrizmi kavramını, kendi ülkesi dışında üretilen ürünleri almanın uygunluğu ve ahlakiliğine yönelik inançları olarak ifade etmişlerdir (Uysal vd, 2018: 389). Shimp ve Sharma (1987) ekosentrik tüketicilerin yerli ürünleri üstün görme ve yabancı ürünleri aşağılama eğiliminde olduğunu savunmaktadır (Kaya, 2016: 10). Bu araştırmacılar tarafından geliştirilen ve CETSCALE (Consumer Ethnocentric Tendency Scale) olarak adlandırılan ölçek 17 ifadeden oluşmaktadır. Ölçeğin Orjinal Hali ve Türkçe Çevirisi olarak kullanılan hali Tablo.7’de gösterilmiştir.

Tablo 7. Etnosentrizm ölçeğinin orjinal hali ve türkçe çevirisi

Madde No	Orjinal Ölçek	Ölçeğin Türkçe çevirisi
1	American people should always buy American-made products instead of imports	Amerikalılar her zaman ithal ürünler yerine Amerika’da üretilmiş ürünleri tercih etmelidir
2	Only those products that are unavailable in the U.S. should be imported	Yalnızca Amerika’da mevcut olmayan ürünler ithal edilmelidir
3	Buy American-made products. Keep America working	Amerikan üretimi ürünler alın, Amerikalılar işsiz kalmasin
4	American products, first, last, and foremost	Amerikan ürünleri her zaman önce gelir
5	Purchasing foreign-made products is un-American	Yabancı ülkelerde üretilen ürünlerin alınması vatanseverliğe aykırıdır
6	It is not right to purchase foreign products, because it puts Americans out of jobs	Yabancı ürünlerin alınması doğru değildir çünkü bu Amerikan vatandaşlarının işsiz kalmasına yol açar
7	A real American should always buy American-made products	Gerçek bir vatansever her zaman Amerikan üretimi ürünler alır
8	We should purchase products manufactured in America instead of letting other countries get rich off us	Diğer ülkelerin bizim üzerimizden zengin olmasına müsaade etmek yerine Amerikada üretilmiş ürünleri satın almalıyız
9	It is always best to purchase American products	Amerikan ürünlerinin alınması her zaman en iyisidir
10	There should be very little trading or purchasing of goods from other countries unless out of necessity	Gerek olmadıkça yabancı ülkelere sınırlı miktarda ürün alınmalıdır
11	Americans should not buy foreign products, because this hurts American business and causes unemployment	Amerikalılar yabancı üretimi ürünler almamalıdır, çünkü bu Amerikan ekonomisine zarar verir ve işsizliğe neden olur
12	Curbs should be put on all imports	Tüm ithal ürünlere kısıtlama getirilmelidir
13	It may cost me in the long-run but I prefer to support American products	Uzundönemde bana maliyeti de olsa Amerikan ürünlerini desteklemeyi tercih ederim
14	Foreigners should not be allowed to put their products on our markets	Yabancıların ürünlerini Amerikan piyasasına sokmasına izin verilmemelidir
15	Foreign products should be taxed heavily to reduce their entry into the U.S.	Yabancı malların ülkeye girişini azaltmak için ağır vergiler uygulanmalıdır

16	We should buy from foreign countries only those products that we cannot obtain within our own country.	Yalnızca kendi ülkemizde bulamadığımız ürünleri yabancı ülkelere almalıyız
17	American consumers who purchase products made in other countries are responsible for putting their fellow Americans out of work	Diğer ülkelerde üretilen malları satın alanlar yurttaşlarının işsiz kalmasından sorumludur

Kaynak: Shimp, T.A. ve Sharma,

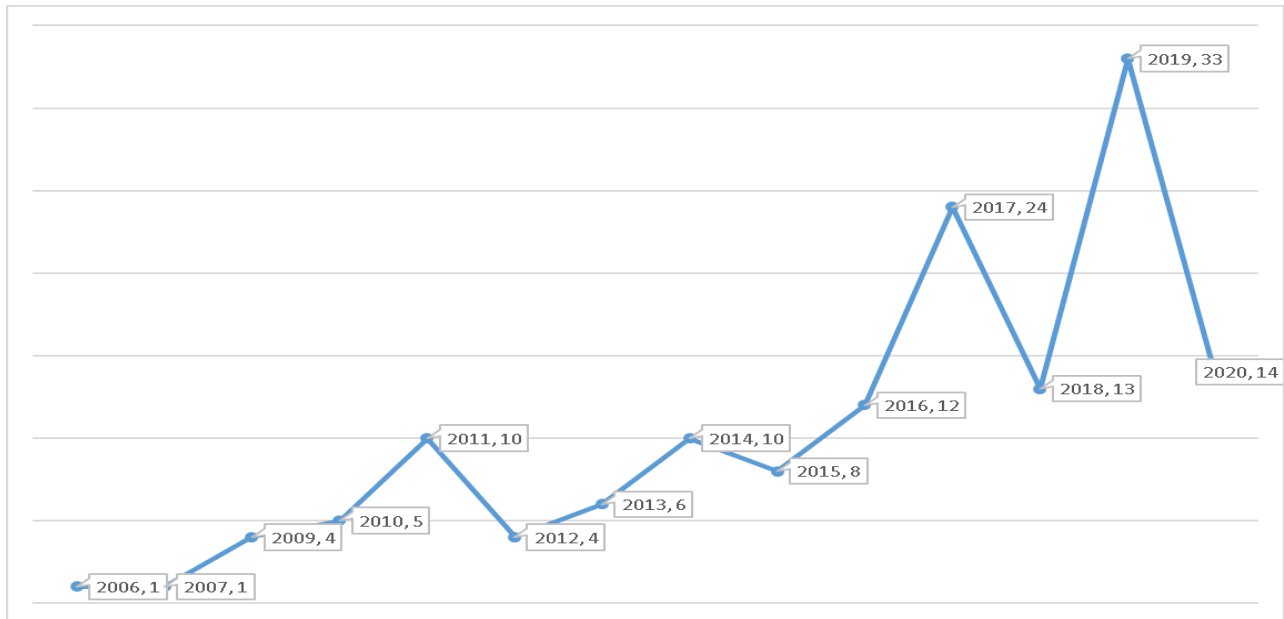
Orijinal ölçek 17 maddeden oluşmasına rağmen bazı uygulamalarda 2, 4, 5, 6, 7, 8, 11, 13, 16 ve 17. Maddelerden oluşan 10'lu bir ölçek tercih edilmiş daha sonra Klein vd (1998) ölçeği değiştirerek 4, 5, 6, 8, 16 ve 17 numaralı maddeleri içeren 6 ifadeli bir ölçek ile çalışmışlardır. Ayrıca ölçek 7'li Likert derecesini kullanmıştır.

Durvasula ve Lysonski (2014) etnosentrizm ölçeğinin (CETSCALE) farklı kültürlerde uygulanırken ölçeğin geliştirildiği ABD'deki kadar geçerli ve güvenilir olduğuna ilişkin bir ön kabulün olduğunu ifade etmektedir. Douglas ve Nijssen (2003) gibi bazı araştırmacılar CETSCALE'in geliştirildiği ABD'den farklı ticaret yapısına ve ölçeğe sahip (az sayıda yerli üreticisi olan, ithal ürünlere bağımlı küçük ekonomiler) ülkelerde güvenilir şekilde uygulanabileceği konusunda endişelerini ifade etmektedir. LeVine ve Campbell (1972)'e göre, ülkenin gelişmişlik düzeyi toplumun yabancı ürünlere yönelik tutumlarını etkileyecektir. Fransa, Almanya, Japonya gibi CETSCALE'in güvenilir olduğu tespit edilen ülkeler, yüksek ihracata rağmen düşük ithalat düzeyine sahip, geniş bir iç pazara sahip ülkeler olduğundan bu gibi ülkelerde yabancı ürünlere yönelik olumsuz tutumların oluşması muhtemeldir. Benzer şekilde Balabanis vd., (2001) gibi bazı araştırmacılar gelişmekte olan pazarlarda, yüksek ithalat oranları ve düşük yerli üretim düzeyine bağlı olarak, tüketici tutumlarını farklı unsurlardan etkileneceğini, bu tipte birçok ülkede yabancı markaların "üst düzey" olarak konumlanabileceğini ve hatta yabancı markaların yerli olanlara göre daha üstün algılanacağını savunmaktadır. Bu da gelişmiş ülkelerin aksine, yabancı ürünlere yönelik olumlu tutumlar anlamına gelecektir. Adorno vd., (1950) ise konuyu toplumların açıklık düzeyi üzerinden değerlendirmektedir. Milliyetçi duygulara sahip kapalı toplumlarda etnosentrik tutumların daha belirgin olması beklenir.

## 5. ARAŞTIRMA BULGULARI

Araştırma 2006-2020 yılları arasında yayınlanmış ve etnosentrizm ölçeğinin kullanıldığı 145 akademik çalışma (86 bilimsel makale, 59 lisansüstü tez) ile sınırlı tutulmuştur. Herbir çalışma; ölçek kullanımı, ölçek güvenilirliği, örneklem büyüklüğü, istatistiksel araştırma tercihi bakımından incelenmiştir.

Genel profil incelendiğinde ortalama bir çalışmanın 434 örneklem (minimum 42, maksimum 1.400) büyüklüğüne sahip olduğu, ölçek güvenilirliğinin .904 ortalamaya sahip olduğu (minimum .623, maksimum .985) ve 17 maddeden oluşan CETSCALE ölçeğini (çalışmaların %84.8'i) 5'li Likert derecesini ile (çalışmaların %97.2'si) kullandığı anlaşılmaktadır. Araştırmalarda en sık uygulanan istatistiksel ölçüm araçları ise ANOVA, T Testi, Korelasyon, Regresyon ve Faktör Analizidir. Az sayıda Yapısal Eşitlik Modeli, Diskriminant analizi, Kümeleme Analizi, H Testi kullanan çalışma da bulunmaktadır.



Şekil 3. Analize konu olan 145 çalışmanın yıllara göre dağılımı



Analize dahil edilen bilimsel yayınların yıllara göre dağılımı Şekil.3'de gösterilmiştir. 2006 yılından 2020 yılına gelindikçe çalışmaya dahil edilmiş yayın sayısının arttığı görülmektedir. Yayınların önemli bir kısmı son beş yıla aittir.

Tablo 8. Araştırmaya dahil edilen makalelerde kullanılan ölçeğe ilişkin bilgiler

Ölçek Madde Sayısı	Likert Derecelemesi Tipi	Sayısı
4	5	1
5	5	1
6	5	3
5	7	1
6	7	1
10	5	5
10	7	1
15	5	2
16	5	4
17	5	64
17	7	1
19	5	1
21	5	1
Toplam		86
Ortalama Cronbach alpha değeri		.84
Ortalama Örneklem Hacmi		426

Tablo.9 ve Tablo.10 incelendiğinde makaleler ve tezlerde en çok 17 maddeden oluşan orijinal ölçeğin kullanıldığı ancak orijinalinden farklı olarak 7'li yerine 5'li Likert Derecelemesinin kullanıldığı anlaşılmaktadır. Yayınların çoğunda bu dereceleme tercihi, Türkiye'de araştırmaya konu olan örneklem tarafından daha iyi anlaşılabilirdiği şeklinde gerekçelendirilmekte veya daha önce yapılmış Türkçe bir yayına atıfta bulunularak gerekçelendirilmeden ifade edilmektedir.

Tablo 9. Araştırmaya dahil edilen lisansüstü tezlerde kullanılan ölçeğe ilişkin bilgiler

Ölçek Madde Sayısı	Likert Derecelemesi Tipi	Sayısı
4	5	2
6	5	3
8	5	2
10	5	4
11	5	1
12	5	2
13	5	1
14	5	1
17	5	52
28	5	1
Toplam		69
Ortalama Cronbach alpha değeri		.89
Ortalama Örneklem Hacmi		447

Tablo 10. Araştırmaya dahil edilen yayınların güven aralığı dağılımı

Cronbach Alpha Değer Aralığı	Oran (%)
<.7	1.48
.7-.79	3.7
.8-.849	8.1
.85-.89	17.7
.9-.949	51.8
>.95	17

Tablolar dikkate alındığında ortalama örneklem büyüklüğünün 426-447 arasında olduğu ve ölçeğe ilişkin güvenilirliği gösteren Cronach alpha değerinin ortalama 0.84-0.89 olarak hesaplandığı bildirilmektedir. Tüm çalışmaların % 86.5'nin 0.85'in üzerinde Cronbach alpha değerine sahip olduğu ve %17'sinde bu değer 0.95'in üzerinde gerçekleştiği anlaşılmaktadır. Yayınlarda en sık uygulanan istatistiksel ölçüm araçları ise ANOVA, T Testi, Korelasyon, Regresyon ve Faktör Analizi olup bunlar içinde en yaygın kullanılanları ANOVA ve Faktör Analizi olmuştur.

## 5. SONUÇ VE ÖNERİLER

İnsanoğlu ikinci milenyum ile birlikte kendini daha önce şahit olmadığı bir değişim ve dönüşümün içinde bulmuştur. Özellikle bilgi teknolojilerindeki gelişmeler üretimsel ve tüketimsel davranışları önemli ölçüde farklılaştırmış, sosyal değerlerde de radikal değişimlerin önünü açmıştır. Post modern olarak tanımlanan ve

bireysel, toplumsal davranış biçimlerini anlamının, tahmin etmenin her geçen gün daha zor hale geldiği bu dönemde sosyal bilimler de yepyeni kavramlar ve yaklaşımlar üretmeye başlamıştır. Bir tarafta küreselleşmeye bağlı olarak tektipleşme eğiliminde olan davranış modelleri varken yerel olanın önemi ve değeri her gün daha fazla artmaktadır. Bu noktadan bakıldığında, sosyal bilimlerde temel yaklaşımın küresel bir bakış açısı ile mi olguları ele alacağı ya da kültüre/yerele özgü, bağımsız, genellemeye müsait olmayan, müstakil yorumlamanın mı kabul göreceği tartışmalı bir konudur.

Alan yazın incelendiğinde, başta psikoloji ve antropoloji çalışmaları olmak üzere Sosyal Bilimlerin genelinde iki yaklaşım öne çıkmaktadır. Araştırmacılar tarafından emik ve etik yaklaşımlar genel olarak birbirine rakip görünmekte ve tartışma hangisinin daha iyi olduğu üzerinde yoğunlaşmaktadır. Emik yaklaşım kültürel bağlamın göz ardı edilemeyecek kadar önemli bir değişken olduğunu savunmakta iken etik yaklaşım, genelleme yapabilmek, araştırma konusunu kültürler arası boyutta inceleyebilmek adına evrensel ölçümlerin geçerli olacağına işaret etmektedir. Bu açıdan bakıldığında her iki yaklaşımın da bazı önemli eksikleri olduğu açıktır. Bu bakımdan, bu yaklaşımları birbirine alternatif olarak görme fikrinin de sorunlu olduğu düşünülmektedir. Sosyal bir olguyu derinlemesine inceleyebilmek ile olguya ilişkin genel teoriler geliştirilmesinin önünü açmak kendi başına farklı değerler üretecektir ki bunlar birbirinin ikamesi değil tamamlayıcısı olarak görülebilir.

Kültürler arası sosyal araştırmalarda karşılaşılan bir diğer sorun da araştırma ve yöntemi ve araçlarının eşdeğerliğinin dikkate alınmaması sebebiyle araştırma güvenilirliği ve geçerliliğinin sağlanamamasıdır. Özellikle dayatılan etik yaklaşımda olduğu üzere, baskın bir kültürdeki ifade ve kavramlar ile bunların analizinde kullanılan yaklaşımların, çoğu zaman birebir şekilde başka kültürlerde uygulanmasının bilimsel bir temel taşımayacağına yönelik çok sayıda eleştiri yapılmıştır. Dil, politika, tarih, kültür gibi temel değişkenlerin kültüre has bazı değerler oluşturduğu gerçeği ve ifadelerin, kavramların, olguların farklı kültürler tarafından farklı şekilde yorumlanabilecek olması da dayatılan etik yaklaşıma ilişkin kaygıların dayanaksız olmadığını düşündürmektedir.

Yeterince incelenmemiş olguları, kültürleri konu alan ve/veya çok az ampirik uygulamaya sahip bilimsel araştırmalarda emik araştırma kritik değere sahiptir. Yerele ait norm ve değerler, algı ve tutum kalıpları, davranış biçimleri hakkında bilgi sahibi olunmaksızın, başka yerde geliştirilmiş ölçekler üzerinden bir değerlendirmeye varmak sadece bir görüşü empoze etmek olarak özetlenebilir. Ancak çok önemli olmasına rağmen emik yaklaşım genellikle gruplar arasında istatistiksel bir karşılaştırmayı mümkün kılmaz. Gruplar arası benzerlik ve farklılıkların tanımlanabilmesi için etik yaklaşıma ihtiyaç duyulur. Bunun için, etik yaklaşımlar geliştirmek ve geliştirilmiş etik yaklaşımları zenginleştirebilmek için emik yaklaşımın dikkate alınması, özellikle yeterince araştırılmamış sosyal konulara ilişkin bütüncül bir bakış açısının sağlanmasına, araştırmanın hem derinliğe hem de genişliğe erişmesine, birleştirilen bakış açıları sayesinde teorik temelin daha sağlam şekilde oluşturulacağına inanılmaktadır. Bu bütünleşik emik-etik-emik döngüsü, yerel bağlamın kültürel dinamiklerini sürece dahil ederken farklı kültürlerin birbiriyle mukayese edilmesine ve bilimsel genellemeler yapılmasına da imkân verecektir. Örneğin hızlı küreselleşme, teknolojik ağların yaygın kullanımı sayesinde tüketicilerin mal ve hizmetlerine yönelik tercihlerinde bir benzeşme gözlenmektedir. Bu açıdan tüketici tercihleri etik bir yaklaşımla modellenebilir. Ancak bu benzeşen tercihlerin arkasında yatan motivasyonların ne olduğu kültürler arasında ciddi farklılıklar gösterebileceğinden bu durumun analizi için emik bir yaklaşımı baz alan kültürel uyarlamalara gidilebilir.

Bu çalışma ile etnosentrizm ölçeği kullanan pazarlama alanındaki makale ve tezler incelenmiş olup çalışmaların ilgili ölçeği kullanırken, literatürdeki ifadesiyle ödünç alınmış (borrowed scales) şekilde, birebir uygulandığı görülmüştür. Yayınlarda araştırmacıların ölçeğe ilişkin bir güvenilirlik ve geçerlilik kaygısını ifade etmedikleri anlaşılmıştır. Araştırmaların neredeyse tamamında sadece önceki yayınlardaki yüksek Cronbach alfa değerine atıfta bulunulmuştur. Orijinal ölçeğin maddeleri birebir alınmasına rağmen orijinal ölçekten farklı olarak 7'li yerine 5'li Likert Derecelemesinin tercih edilmesi de ayrı bir tartışma konusudur. Yayınların en çok 17 maddeden oluşan orijinal ölçeği kullanmasına rağmen kimi araştırmalarda 4, 5, 6 veya 10 maddeden oluşan ölçeklerin de kullanıldığı gözlenmektedir. Çalışmaların hiçbirinde araştırmaya dâhil edilen kültür veya alt kültürün yapısına ilişkin açıklamada bulunulmamıştır. Oysaki kültüre has göstergelerin, evrensel genellemeler yapabilmek için görmezden gelinmesi araştırmanın güvenilirliğini ve geçerliliğini sorgulanabilir hale getirebilir. Özetle kolay uygulanabilir oluşu ve genel kabul görmesi (daha kolay yayınlanma, popüler konuları ele alarak daha fazla atıf alabilmek vb.) gibi nedenlerle araştırmacıların, bir kültür baz alınarak üretilmiş bir ölçeği hiçbir bilimsel sorgulamaya tabi tutmadan çalışmasında kullanması, eriştiği nicel sonuçları karşılaştırabileceği nitel araştırma yöntemlerini kullanmaması, sadece önceki çalışmalara atıfta bulunarak sorgusuz bir kabullenme eğilimine girmesi “bilimsel” ölçüler dahilinde

çalışmayı geçerlilik ve güvenilirlik bakımından şüpheli hale getirebilir. Bu bakımdan sosyal bilim alanında çalışacak araştırmacıların eğitim süreçlerine; etik ve emik perspektiflerin ne anlama geldiği, neden önemli olduğu, bütünlük şeklinde nasıl kullanılacağı hususlarının da eklenmesi faydalı olacaktır. Araştırmacıların şu soruları cevaplama gayretine girmesi de çalışmalarının bilimsellik çizgisine erişebilmesi için önemlidir:

- ✓ Bir kültür dikkate alınarak geliştirilen bir ölçeğin diğer kültürlerde uygulanması ne derece doğrudur?
- ✓ Aynı ölçeğin evrensel bir kabul etrafında çok sayıda araştırmada kullanılması bu araştırmaları bilimsel olarak kabul edilebilir veya sonuçları genellenebilir kılar mı?
- ✓ Bir etik yapı, tüm uluslar veya kültürler için geçerli olduğu varsayılan teorik bir fikir olarak tanımlanmaktadır ki bu yapısal denklik hususunu yok saymak mıdır?
- ✓ Etik ve emik yaklaşımlar nasıl bir arada kullanılabilir? Bu bütünlük yaklaşımın geçerliliği ve güvenilirliğini sağlamak üzere hangi araştırma yöntemleri birlikte kullanılabilir?
- ✓ Bir akademik araştırmada yapısal ve ölçümsel eşdeğerlik nasıl sağlanabilir?
- ✓ Cronbach alfa değeri tek başına bir ölçeği güvenilir olarak sayılması için yeterli midir?
- ✓ Özellikle kültürler arası çalışmalarda sadece nicel araştırma yöntemlerinin kullanılması sonuçların geçerliliği için yeterli midir?

Bu çalışmada oldukça sınırlı bir örneklem büyüklüğü üzerinden yapılmıştır. Benzer şekilde sosyal bilimlerde herhangi bir sorgulamaya gerek duyulmadan onlarca yıldır küresel çapta sıklıkla kullanılan, genel kabule sahip etnosentrizm gibi ölçeklerin daha geniş örneklem üzerinden analiz edilmesinin literatüre katkı sağlayacağı düşünülmektedir. Bu bağlamda sonraki çalışmalara, etik-emik ayrımına ilişkin, yayınlarda yer alan farkındalık düzeyinin incelenmesi, disiplinler arası farklılıkların olup olmadığının araştırılması önerilmektedir.

#### KAYNAKÇA

- Ariely, G., & Davidov, E. (2012). Assessment of measurement equivalence with cross-national and longitudinal surveys in political science. *European Political Science*, 11(3), 363-377.
- Berry, J. W. (1969). On cross-cultural comparability. *International journal of Psychology*, 4(2), 119-128.
- Berry, J. W. (1980). Introduction to methodology. *Handbook of cross-cultural psychology*, 2, 1-28.
- Berry, J. W. (1989). Imposed etics—emics—derived etics: The operationalization of a compelling idea. *International journal of psychology*, 24(6), 721-735.
- Berry, J. W., Berry, J. W., Poortinga, Y. H., Segall, M. H., & Dasen, P. R. (2002). *Cross-cultural psychology: Research and applications*. Cambridge University Press.
- Berry, J. W., & Ward, C. (2006). Commentary on “Redefining interactions across cultures and organizations”. *Group & Organization Management*, 31(1), 64-77.
- Bhalla, G., & Lin, L. Y. (1987). Cross-cultural marketing research: A discussion of equivalence issues and measurement strategies. *Psychology & Marketing (1986-1998)*, 4(4), 275.
- Breslin, R.W. (1976), Translation: Applications and Research, Wiley, New York, NY, 1976.
- Cadogan, J. (2010). Comparative, cross-cultural, and cross-national research: A comment on good and bad practice. *International Marketing Review*.
- Chan, A. M., & Rossiter, J. R. (2003, December). Measurement issues in cross cultural values research. In *Proceedings of the Australia New Zealand Academy of Marketing Conference* (p. 1586). Adelaide: University of South Australia.
- Chen, S. X. (2010). From emic to etic: Exporting indigenous constructs. *Social and Personality Psychology Compass*, 4(6), 364-378.
- Chiu, C. Y., & Hong, Y. Y. (2013). *Social psychology of culture*. Psychology Press.

- Church, A. T., & Katigbak, M. S. (1988). The emic strategy in the identification and assessment of personality dimensions in a non-Western culture: Rationale, steps, and a Philippine illustration. *Journal of Cross-Cultural Psychology, 19*(2), 140-163.
- Craig, C. S., & Douglas, S. P. (2005). *International marketing research*. Chichester: John Wiley & Sons.
- Davidov, E., Meuleman, B., Cieciuch, J., Schmidt, P., & Billiet, J. (2014). Measurement equivalence in cross-national research. *Annual review of sociology, 40*, 55-75.
- Derrida, J. (1992). *The other heading: Reflections on today's Europe*. Indiana University Press.
- Douglas, S. P., & Craig, C. S. (1983). *International Marketing Research*. Engle-wood Cliffs, NJ: Prentice-Hall. *Douglas International Marketing Research 1983*.
- Douglas, S. P., & Nijssen, E. J. (2003). On the use of "borrowed" scales in cross-national research: A cautionary note. *International marketing review*.
- Durvasula, S., & Lysonski, S. (2014). Probing the etic vs. Emic nature of consumer ethnocentrism. *Innovative Marketing*.
- Frijda, N., & Jahoda, G. (1966). On The Scope And Methods Of Cross-Cultural Research 1. *International Journal of Psychology, 1*(2), 109-127.
- Gardiner, G., Lee, D., Baranski, E., Funder, D., & International Situations Project. (2020). Happiness around the world: A combined etic-emic approach across 63 countries. *PLoS one, 15*(12).
- Gobo, G. (2008). *Doing ethnography*. Sage.
- Hammond, R. A., & Axelrod, R. (2006). The evolution of ethnocentrism. *Journal of conflict resolution, 50*(6), 926-936.
- Harris, M. (1971). *Culture, man, and nature: An introduction to general anthropology*. Crowell.
- Harris, M. (1990). Emics and etics revisited. Thomas N. Headland, Kenneth L. Pike, Marvin Harris, eds. *Emics and Etics: The Insider/Outsider Debate*.
- Helfrich, H. (1999). Beyond the dilemma of cross-cultural psychology: Resolving the tension between etic and emic approaches. *Culture & Psychology, 5*(2), 131-153.
- Hymes, D. (1967). Models of the interaction of language and social setting. *Journal of social issues, 23*(2), 8-28.
- Hult, G. T. M., Ketchen, D. J., Griffith, D. A., Finnegan, C. A., Gonzalez-Padron, T., Harmancioglu, N., ... & Cavusgil, S. T. (2008). Data equivalence in cross-cultural international business research: assessment and guidelines. *Journal of International Business Studies, 39*(6), 1027-1044.
- Jack, G., Zhu, Y., Barney, J., Brannen, M. Y., Prichard, C., Singh, K., & Whetten, D. (2013). Refining, reinforcing and reimagining universal and indigenous theory development in international management. *Journal of Management Inquiry, 22*(2), 148-164.
- Jackson, M., & Niblo, D. (2003). The role of qualitative methodology in cross-cultural research. *Qualitative Research Journal, 3*(1), 18-27.
- Kaya, C. (2016). *Ulusal ve Uluslararası Giyim Markalarını Satın Alma Niyeti Üzerinde Etnosentrizm, Materyalizim ve Dindarlığın Etkisi* (Doctoral dissertation, Yüksek Lisans Tezi, Yıldız Teknik Üniversitesi Sosyal Bilimler Enstitüsü. İstanbul).
- Klein, J. G., Ettenson, R., & Krishnan, B. C. (2006). Extending the construct of consumer ethnocentrism: when foreign products are preferred. *International Marketing Review*.
- Klein, J. G., Ettenson, R., & Morris, M. D. (1998). The animosity model of foreign product purchase: An empirical test in the People's Republic of China. *Journal of marketing, 62*(1), 89-100.
- Kwak, H., Jaju, A., & Larsen, T. (2006). Consumer ethnocentrism offline and online: the mediating role of marketing efforts and personality traits in the United States, South Korea, and India. *Journal of the academy of marketing science, 34*(3), 367-385.

- Laurent, A. (1983). "The Cultural Diversity of Western Conceptions of Management". *International Studies of Management & Organization*, 13(1), 75-96.
- Li, P. (2012). "Toward an Integrative Framework of Indigenous Research: The Geocentric Implications of Yin-Yang Balance". *Asia Pacific Journal of Management*, 29(4), 849-872.
- Luna, D. & Forquer G.S. (2001). "An Integrative Framework for Cross-cultural Consumer Behavior". *International Marketing Review*, 18(1), 45-69.
- Malhotra, N. K., Agarwal, J., & Peterson, M. (1996). Methodological issues in cross-cultural marketing research: A state-of-the-art review. *International marketing review*.
- Malinowski, B. (1922). *Argonauts of the Western Pacific*. London: Routledge.
- Marano, L., Bishop, C., Black, M. J., Bolman, W. M., Brown, J., Hay, T. H., ... & Weidman, H. H. (1982). Windigo psychosis: The Anatomy of an emic-etic confusion [and comments and reply]. *Current Anthropology*, 23(4), 385-412.
- McArthur, D. (2007). "Construct Equivalence in International Business Research: The First and the Last of It". *Journal of Business Inquiry*, 6(1), 28-38.
- McCort, J.D. (1992). "Cultural Impacts on Consumer Behavior Models: Considering The Effects of Individualism/Collectivism", Yayınlanmamış Doktora Tezi, Georgia Institute of Technology, Atlanta, GA.
- Morris, M. W., Leung, K., Ames, D., & Lickel, B. (1999). Views from inside and outside: Integrating emic and etic insights about culture and justice judgment. *Academy of management review*, 24(4), 781-796.
- Mullen, M. (1995). "Diagnosing Measurement Equivalence in Cross-national Research". *Journal of International Business Studies*, 26(3), 573-596.
- Niblo, D. & Jackson M. (2004). "Model for Combining The Qualitative Emic Approach with The Quantitative Derived Etic Approach". *Australian Psychologist*, 39(2), 127-133.
- Olavarrieta, S., Friedmann, R., & Manzur, E. (2010). Brand Personality in Chile: a combined emic-etic approach. *Estudios de Administración*, 17(1), 25-50.
- Pike, K. (1954). "Emic and Etic Standpoints for The Description of Behavior", in Pike, K.L. (Ed.), *Language in Relation to a Unified Theory of the Structure of Human Behavior*, Summer Institute of Linguistics, Glendale, IL, 8-28.
- Pike, K. (1967). *Language in Relation to a Unified Theory of the Structure of Human Behavior*. Mouton, The Hague.
- Poortinga, Y. (1999). "Do Differences in Behaviour Imply a Need for Different Psychologies?". *Applied Psychology*, 48, 419-432.
- Przeworski, A. & Teune, H. (1966). "Equivalence in Ccross-national Research". *Public Opinion Quarterly*, 30(4), 551-568.
- Punnett, B. J., Ford, D., Galperin, B. L., & Lituchy, T. (2017). The emic-etic-emic research cycle. *AIB Insights*, 17(1), 3.
- Richter, S. J., & Richter, C. (2002). A method for determining equivalence in industrial applications. *Quality Engineering*, 14(3), 375-380.
- Ridley, C. R., Mendoza, D. W., & Kanitz, B. E. (1994). Multicultural training: Reexamination, operationalization, and integration. *The Counseling Psychologist*, 22(2), 227-289.
- Rogers, M. M., Peterson, R. A., & Albaum, G. (2013). Measuring Business Related Ethicality Globally: Cultural Emic or Etic?. *International journal of management and marketing research*, 6(1), 1-14.
- Ronen, S., & Shenkar, O. (1985). Clustering countries on attitudinal dimensions: A review and synthesis. *Academy of management Review*, 10(3), 435-454.
- Rosa, M., & Orey, D. C. (2012). The field of research in ethnomodeling: emic, ethical and dialectical approaches. *Educação e Pesquisa*, 38(4), 865-879.



- Salzberger, T. (1997). "Statistically Equivalent, Yet Different in Meaning: Different Measurement Model Representations-Shown by Means of The AGGLO-Scale". *Proceedings of the ANZMEC*, 707-728.
- Schmitt, N. & Kuljanin, G. (2008). "Measurement Invariance: Review of Practice and Implications". *Human Resource Management Review*, 18(4), 210-222.
- Sekaran, U. (1983). "Methodological and Theoretical Issues and Advancements in Crosscultural Research". *Journal of International Business Studies*, 14(2), 61-73.
- Shimp, T. A., & Sharma, S. (1987). Consumer ethnocentrism: Construction and validation of the CETSCALE. *Journal of marketing research*, 24(3), 280-289.
- Sinha, D. (1997). *Indigenizing Psychology*. Handbook of CrossCultural Psychology: Vol. I. Theory and Method (2nd edn., 129-169). Boston, MA: Allyn and Bacon.
- Smith, P. & Bond, M. (1993). *Social Psychology Across Cultures: Analysis and Perspectives*. New York: Harvester Wheatsheaf.
- Sökmen, A., & Tarakçıoğlu, S. (2010). İşgören Etnosentrizmine Yönelik Bir Uygulama. *İşletme Araştırmaları Dergisi*, 2(3), 25-44.
- Steenkamp, J. B. E., & Baumgartner, H. (1998). Assessing measurement invariance in cross-national consumer research. *Journal of consumer research*, 25(1), 78-90.
- Sumner, W. G. (2019). *Folkways: A study of the sociological importance of usages, manners, customs, mores, and morals*. Good Press.
- Taras, V., Rowney, J., & Steel, P. (2009). Half a century of measuring culture: Review of approaches, challenges, and limitations based on the analysis of 121 instruments for quantifying culture. *Journal of International Management*, 15(4), 357-373.
- Tayfun, A., & Gürlek, M. (2014). Tüketici etnosantrizminin yerli turistik ürün satın alma niyeti üzerindeki etkisi. *About This Journal*, 34, 33-45.
- Triandis, H. (1994). *Culture and Social Behavior*. New York: McGraw-Hill.
- Triandis, H. (2000). "Dialectics Between Cultural and Cross-cultural Psychology". *Asian Journal of Social Psychology*, 3, 185-195.
- Tsui, A. (2006). "Editorial: Contextualization in Chinese Management Research". *Management and Organization Review*, 2, 1-13.
- Uyar, K., & Dursun, Y. (2015). Farklı ürün kategorilerinde yabancı markalama ve tüketici etnosentrizmi. *Atatürk Üniversitesi Sosyal Bilimler Enstitüsü Dergisi*, 19(2), 363-382.
- Uysal, A., Okumuş, A., & Özkan, E. (2018). Tüketici Etnosentrizminin Yerel Marketlerden Ürün Satın Alma Niyeti Üzerindeki Etkisi: Yerel Kampanyalara Yönelik Tutumun Aracı Rolü. *Ege Academic Review*, 18(3), 387-397.
- Van de Vijver, F. & Leung, K. (1997). *Methods and Data Analysis for Cross-cultural Research*. Newbury Park, CA: Sage.
- Van Deth, J. (2009). *Establishing Equivalence*. T. Landman and N. Robinson (eds.) The SAGE Handbook of Comparative Politics, London: Sage Publications, 84-100.
- Van Goozen, S. & Frijda, N. (1993). "Emotion Words Used in Six European Countries". *European Journal of Social Psychology*, 23(1), 89-95.
- Vandenberg, R. & Lance, C. (2000). "A Review and Synthesis of The Measurement Invariance Literature: Suggestions, Practices, and Recommendations for Organizational Research". *Organizational Research Methods*, 3(1), 4.
- Warner, R. (1999). "The Emics and Etics of Quality of Life Assessment". *Social Psychiatry and Psychiatric Epidemiology*, 34(3), 117-121.
- Watkins, L. (2010). "The Cross-cultural Appropriateness of Survey-based Value(s) Research: A Review of Methodological Issues and Suggestion of Alternative Methodology". *International Marketing Review*, 27(6), 694-716.

Wober, M., Berry, J. W., & Dasen, P. R. (1974). Culture and cognition: Readings in cross-cultural psychology.

Xia, J. (2011). "An Anthropological Emic-Etic Perspective on Open Access Practices". *Journal of Documentation*, 67(1), 75-94.

Zhu, Y. & Bargiela-Chiappini, F. (2013). "Balancing Emic and Etic: Situated Learning and Ethnography of Communication in Cross-cultural Management Education". *Academy of Management Learning & Education*, 12(3), 380-395.

Zhu, Y. & Hildebrandt, H. (2013). "Effective Persuasion of International Business Sales Letters". *Management International Review*, 53(3), 391-418.